

บทที่ 2

การติดตามตรวจสอบการปฏิบัติตามมาตรการป้องกัน และแก้ไขผลกระทบสิ่งแวดล้อม

2.1 แผนและวิธีการติดตามตรวจสอบ

สำหรับการติดตามตรวจสอบผลการปฏิบัติตามมาตรการป้องกันและแก้ไขผลกระทบสิ่งแวดล้อมระยะดำเนินการระหว่างเดือนมกราคม-มิถุนายน พ.ศ. 2566 โครงการ 39 คัสตริ ทางบริษัทที่ปรึกษา ได้ดำเนินการตรวจสอบรายละเอียดการดำเนินโครงการในปัจจุบันที่เปลี่ยนแปลงหรือเพิ่มเติมจากที่เสนอไว้ในรายงานการประเมินผลกระทบสิ่งแวดล้อมของโครงการ และตรวจสอบการปฏิบัติตามมาตรการฯ ที่ได้กำหนดโดยวิธีการตรวจสอบ โดยการสำรวจพื้นที่ การตรวจสอบเอกสาร และสัมภาษณ์ผู้เกี่ยวข้อง

2.2 ผลการติดตามตรวจสอบ

จากการตรวจสอบการปฏิบัติตามมาตรการป้องกันและแก้ไขผลกระทบสิ่งแวดล้อมระยะดำเนินการโครงการ 39 คัสตริ สามารถสรุปผลการปฏิบัติได้ดังรายละเอียดในตารางที่ 2.2-1 โดยมีรายละเอียดดังนี้

ผู้ตรวจประเมิน : บริษัท เอนไวรอนเมนทัล มูฟเม้นท์ จำกัด

นางสาวลดารัตน์ คงโพธิ์รอด นักวิชาการสิ่งแวดล้อม

นางสาวนภัสสร แพรกอุดม นักวิชาการสิ่งแวดล้อม

ผู้ประสานงานโครงการบริษัท คัสตริ จำกัด : คุณวีระศักดิ์ ย่องใส

ตารางที่ 2-1 สรุปผลการปฏิบัติตามมาตรการป้องกันและแก้ไขผลกระทบสิ่งแวดล้อม โครงการ 39 คัสตริ

ผลกระทบสิ่งแวดล้อม	มาตรการป้องกันและแก้ไขผลกระทบสิ่งแวดล้อม	รายละเอียดการปฏิบัติงาน ✓ ปฏิบัติสอดคล้องตามมาตรการฯ X ไม่ปฏิบัติตามมาตรการฯ ○ มีการปฏิบัติตามมาตรการอื่นทดแทน มาตรการที่เสนอไว้	ปัญหา อุปสรรค และการแก้ไข	หลักฐานอ้างอิง
1. ทรัพยากรสิ่งแวดล้อมทางกายภาพ				
1.1 สภาพภูมิประเทศ	1) จัดให้มีการดูแลรักษาพื้นที่จัดภูมิทัศน์ภายในโครงการให้มีความสะอาด และเป็นระเบียบเรียบร้อยอยู่เสมอ	✓ จากการสัมภาษณ์เจ้าหน้าที่และการลงพื้นที่ตรวจสอบ เมื่อวันที่ 23/06/66 พบว่าโครงการได้จัดให้มีเจ้าหน้าที่หรือพนักงานดูแลรักษาความสะอาดทั้งภายนอกและภายในโครงการ รวมถึงสภาพพื้นที่สีเขียวของโครงการให้สวยงามและมีความสมบูรณ์อยู่เสมอ	-	รูปที่ 2-1 การทำความสะอาดบริเวณพื้นที่โครงการ รูปที่ 2-2 พื้นที่สีเขียวภายในโครงการ
1.2 คุณภาพอากาศ 1) ฝุ่นละออง	1) ควบคุมความเร็วของรถภายในโครงการ เช่น บ้ายจำกัดความเร็วไม่เกิน 30 กิโลเมตร/ชั่วโมง เพื่อไม่ให้เกิดความฟุ้งกระจายของฝุ่นบนผิวถนน	✓ จากการสัมภาษณ์เจ้าหน้าที่และการลงพื้นที่ตรวจสอบ เมื่อวันที่ 23/06/66 พบว่าโครงการจัดให้มีเจ้าหน้าที่รักษาความปลอดภัยซึ่งทำหน้าที่อำนวยความสะดวกด้านการจราจรให้กับผู้พักอาศัยภายในโครงการ ตลอด 24 ชั่วโมง เพื่อไม่ให้เกิดการกีดขวางการจราจรบนถนนซอยสุขุมวิท 49/13 และภายในโครงการ อีกทั้ง โครงการได้กำหนดให้มีลูกศรบอกทิศทางการจราจรโดยมีรูปแบบการเดินรถในพื้นที่โครงการเป็น	-	รูปที่ 2-1 การทำความสะอาดบริเวณพื้นที่โครงการ รูปที่ 2-3 การปฏิบัติหน้าที่ของเจ้าหน้าที่รักษาความปลอดภัยในโครงการ

ตารางที่ 2-1 สรุปผลการปฏิบัติตามมาตรการป้องกันและแก้ไขผลกระทบสิ่งแวดล้อม โครงการ 39 คัสตูรี

ผลกระทบสิ่งแวดล้อม	มาตรการป้องกันและแก้ไขผลกระทบสิ่งแวดล้อม	รายละเอียดการปฏิบัติงาน ✓ ปฏิบัติสอดคล้องตามมาตรการฯ X ไม่ปฏิบัติตามมาตรการฯ ○ มีการปฏิบัติตามมาตรการอื่นทดแทน มาตรการที่เสนอไว้	ปัญหา อุปสรรค และการแก้ไข	หลักฐานอ้างอิง
	<p>2) หมั่นดูแลรักษาความสะอาดบริเวณถนนโดยฉีดล้างถนนเป็นครั้งคราวเพื่อป้องกันการฟุ้งกระจายของฝุ่นอันเนื่องจากถนน</p> <p>3) ดูแลรักษาสภาพถนนทางเดินรถ และป้ายจราจรในโครงการให้สะอาดและมีสภาพดีอยู่เสมอ กรณีที่พบว่าถนน ทางเดินรถ และป้ายจราจรมีการชำรุด ให้ดำเนินการซ่อมแซมหรือปรับเปลี่ยนใหม่ในทันที</p>	<p>แบบสองทาง (Two-way Traffic) และได้จัดให้มีป้ายจำกัดความเร็ว</p> <p>- โครงการได้จัดให้มีเจ้าหน้าที่หรือพนักงานดูแลรักษาความสะอาดทั้งภายนอกและภายในโครงการอยู่เสมอ เพื่อป้องกันการฟุ้งกระจายของฝุ่นละอองบนผิวถนน</p> <p>- โครงการได้มีการดูแลและบำรุงรักษาทางเดินรถ และป้ายจราจรในโครงการให้สะอาดและมีสภาพดีอยู่เสมอ</p>	<p>-</p> <p>-</p>	<p>-</p> <p>-</p>

ตารางที่ 2-1 สรุปผลการปฏิบัติตามมาตรการป้องกันและแก้ไขผลกระทบสิ่งแวดล้อม โครงการ 39 คัสตริ

ผลกระทบสิ่งแวดล้อม	มาตรการป้องกันและแก้ไขผลกระทบสิ่งแวดล้อม	รายละเอียดการปฏิบัติงาน ✓ ปฏิบัติสอดคล้องตามมาตรการฯ X ไม่ปฏิบัติตามมาตรการฯ ○ มีการปฏิบัติตามมาตรการอื่นทดแทน มาตรการที่เสนอไว้	ปัญหา อุปสรรค และการแก้ไข	หลักฐานอ้างอิง
2) มลพิษทางอากาศ	<p>1) ติดตั้งป้ายห้ามติดเครื่องยนต์ทิ้งไว้ภายในบริเวณลานจอดรถให้สามารถสังเกตเห็นได้อย่างชัดเจนและทั่วถึง</p> <p>2) จัดระบบการจราจรภายในโครงการให้ชัดเจน รวมถึงการควบคุมการปฏิบัติตามของผู้พักอาศัย</p> <p>3) จัดให้มีเจ้าหน้าที่อำนวยความสะดวกด้านการจราจรบริเวณทางเข้า-ออก โครงการ</p>	<p>✓ - จากการสัมภาษณ์เจ้าหน้าที่และการลงพื้นที่ตรวจสอบ เมื่อวันที่ 23/06/66 พบว่าโครงการจัดให้มีป้ายกวดำดับเครื่องยนต์บริเวณที่จอดรถของโครงการ</p> <p>- โครงการได้มีการจัดระบบจราจรในโครงการโดยกำหนดให้มีลูกศรบอกทิศทางจราจรโดยมีรูปแบบการเดินรถในพื้นที่โครงการเป็นแบบสองทาง (Two-way Traffic)</p> <p>- โครงการจัดให้มีเจ้าหน้าที่รักษาความปลอดภัยซึ่งทำหน้าที่อำนวยความสะดวกด้านการจราจรให้กับผู้พักอาศัยภายในโครงการตลอด 24 ชั่วโมง เพื่อไม่ให้เกิดการกีดขวางการจราจรบนถนนซอยสุขุมวิท 49/13 และภายในโครงการ</p>	-	<p>รูปที่ 2-3 การปฏิบัติหน้าที่ของเจ้าหน้าที่รักษาความปลอดภัย</p> <p>รูปที่ 2-4 การติดป้ายกวดำดับเครื่องยนต์บริเวณที่จอดรถยนต์ในโครงการ</p>
	<p>4) จัดให้มีพื้นที่สีเขียวภายในโครงการให้มากที่สุด ขนาดพื้นที่รวม 381.76 ตร.ม. โดยต้นไม้ที่เลือกใช้ ได้แก่ กระพี้จั่น อินทนิลน้ำ และแคนา เป็นต้น ซึ่งจะสามารถดูดซับคาร์บอนมอนอกไซด์ที่เกิดจากโครงการได้หมด</p>	<p>✓ - จากการสัมภาษณ์เจ้าหน้าที่และการลงพื้นที่ตรวจสอบ เมื่อวันที่ 23/06/66 พบว่าโครงการจัดให้มีพื้นที่สีเขียวทั้งภายในและภายนอกอาคาร ได้แก่ ไม้ยืนต้น ไม้ประดับ ไม้พุ่ม ไม้เลื้อย และพืชคลุมดิน เพื่อช่วยดูด</p>	-	รูปที่ 2-2 พื้นที่สีเขียวภายในโครงการ

ตารางที่ 2-1 สรุปผลการปฏิบัติตามมาตรการป้องกันและแก้ไขผลกระทบสิ่งแวดล้อม โครงการ 39 คัสตอรี่

ผลกระทบสิ่งแวดล้อม	มาตรการป้องกันและแก้ไขผลกระทบสิ่งแวดล้อม	รายละเอียดการปฏิบัติงาน ✓ ปฏิบัติสอดคล้องตามมาตรการฯ X ไม่ปฏิบัติตามมาตรการฯ ○ มีการปฏิบัติตามมาตรการอื่นทดแทน มาตรการที่เสนอไว้	ปัญหา อุปสรรค และการแก้ไข	หลักฐานอ้างอิง
		✓	✓	✓
	5) ดูแลบริเวณพื้นที่โครงการให้มีความสะอาดและเป็นระเบียบเรียบร้อยอยู่เสมอ	✓	-	รูปที่ 2-1 การทำความสะอาดบริเวณพื้นที่โครงการ
1.3 เสียงและความสั่นสะเทือน	-	-	-	-
1.4 คุณภาพน้ำ	1) จัดให้มีระบบบำบัดแบบเติมอากาศเลี้ยงตะกอนเวียนกลับ (Activated Sludge System) ได้รับการออกแบบให้รองรับน้ำเสียได้ 55 ลบ.ม./วัน โดยระบบบำบัดน้ำเสียสามารถบำบัดน้ำเสียให้ได้คุณภาพตามมาตรฐานน้ำทิ้งจากอาคารประเภท ก ซึ่งกำหนดให้ค่า BOD ไม่เกิน 20 มก./ล. 2) จัดให้มีถังดักไขมัน (Grease Trap Tank) ทำหน้าที่บำบัดไขมันในน้ำเสียที่มาจากห้องน้ำ อ่างล้างหน้า และการทำครัว	✓	-	รูปที่ 2-6 ระบบบำบัดน้ำเสียของโครงการ ภาคผนวก ซ. แบบบันทึกการตรวจสอบเครื่องเติมอากาศระบบบำบัดน้ำเสีย

ตารางที่ 2-1 สรุปผลการปฏิบัติตามมาตรการป้องกันและแก้ไขผลกระทบสิ่งแวดล้อม โครงการ 39 คัสตริ

ผลกระทบสิ่งแวดล้อม	มาตรการป้องกันและแก้ไขผลกระทบสิ่งแวดล้อม	รายละเอียดการปฏิบัติงาน ✓ ปฏิบัติสอดคล้องตามมาตรการฯ X ไม่ปฏิบัติตามมาตรการฯ ○ มีการปฏิบัติตามมาตรการอื่นทดแทน มาตรการที่เสนอไว้	ปัญหา อุปสรรค และการแก้ไข	หลักฐานอ้างอิง
1.4 คุณภาพน้ำ	3) จัดให้มีระบบกำจัดละอองน้ำเสีย (Aerosol) โดยถังบำบัด Aerosol เป็นระบบบำบัดชนิด Biological Scrubber และมีพื้นที่ผิว media เท่ากับ 140 ตร.ม./ลบ.ม.	○ จากการสัมภาษณ์เจ้าหน้าที่ พบว่า โครงการไม่ได้จัดให้มีระบบกำจัดละอองน้ำเสีย (Aerosol) โดยถังบำบัด Aerosol แต่ได้มีการต่อท่ออากาศไปบริเวณชั้นดาดฟ้า	-	รูปที่ 2-6 ระบบบำบัดน้ำเสียของโครงการ
	4) จัดให้มีระบบกำจัดก๊าซมีเทนที่อาจเกิดขึ้นจากระบบบำบัดน้ำเสีย โดยต่อท่อระบายอากาศเพื่อรวบรวมก๊าซมีเทนจากถังแยกกากตะกอนไปยังบ่อดินบำบัดก๊าซมีเทน ซึ่งใช้การบำบัดก๊าซมีเทนด้วยวิธี Biological Oxidation	○ จากการสัมภาษณ์เจ้าหน้าที่ พบว่า โครงการไม่ได้จัดให้มีระบบกำจัดก๊าซมีเทนจากระบบบำบัดน้ำเสียโดยบ่อดิน แต่ได้มีการต่อท่ออากาศไปบริเวณชั้นดาดฟ้า	-	รูปที่ 2-6 ระบบบำบัดน้ำเสียของโครงการ
	5) จัดให้มีเจ้าหน้าที่ที่มีความรู้ความชำนาญดูแลรักษา และควบคุมระบบบำบัดน้ำเสียสำเร็จรูปแต่ละชุดให้ทำงานได้อย่างต่อเนื่องและมีประสิทธิภาพ	✓ ทางโครงการจัดให้มีเจ้าหน้าที่ที่มีความรู้ความชำนาญในการดูแลรักษาและควบคุมระบบบำบัดน้ำเสีย เพื่อให้ระบบบำบัดน้ำเสียสามารถใช้งานได้อย่างต่อเนื่องและมีประสิทธิภาพ	-	รูปที่ 2-6 ระบบบำบัดน้ำเสียของโครงการ
	6) ประสานให้สำนักงานเขตวัฒนามาสูบทะกอนส่วนเกินจากระบบบำบัดน้ำเสียสำเร็จรูปไปกำจัดเป็นประจำทุกเดือนตลอดระยะเวลาเปิดดำเนินการ	✓ จากการสัมภาษณ์เจ้าหน้าที่ของโครงการพบว่า โครงการได้จัดให้มีเจ้าหน้าที่ดำเนินการตรวจสอบปริมาณตะกอนส่วนเกินเป็นประจำทุกเดือน และมีการ	-	รูปที่ 2-6 ระบบบำบัดน้ำเสียของโครงการ

ตารางที่ 2-1 สรุปผลการปฏิบัติตามมาตรการป้องกันและแก้ไขผลกระทบสิ่งแวดล้อม โครงการ 39 คัสตริ

ผลกระทบสิ่งแวดล้อม	มาตรการป้องกันและแก้ไขผลกระทบสิ่งแวดล้อม	รายละเอียดการปฏิบัติงาน ✓ ปฏิบัติสอดคล้องตามมาตรการฯ X ไม่ปฏิบัติตามมาตรการฯ ○ มีการปฏิบัติตามมาตรการอื่นทดแทน มาตรการที่เสนอไว้	ปัญหา อุปสรรค และการแก้ไข	หลักฐานอ้างอิง
		ประสานงานกับสำนักงานเขตวัฒนาเพื่อให้ เข้ามาสุบตะกอนไปกำจัดต่อไป		
2. ทรัพยากรสิ่งแวดล้อมทางชีวภาพ				
2.1 นิเวศวิทยาทางบก	ดำเนินการตามมาตรการป้องกันและแก้ไข ผลกระทบต่อทรัพยากรสิ่งแวดล้อมทางกายภาพ ได้แก่ คุณภาพอากาศ เสียง และความสั่นสะเทือน คุณภาพน้ำ และคุณค่าการใช้ประโยชน์ของ มนุษย์อย่างเคร่งครัด	✓	โครงการได้ปฏิบัติตามมาตรการป้องกันและ แก้ไขผลกระทบต่อทรัพยากรสิ่งแวดล้อม ทางกายภาพ ได้แก่ คุณภาพอากาศ เสียง และความสั่นสะเทือน คุณภาพน้ำ และ คุณค่าการใช้ประโยชน์ของมนุษย์อย่าง เคร่งครัด	-
2.2 นิเวศวิทยาทางน้ำ	1) ดูแลรักษาระบบบำบัดน้ำเสียของโครงการให้ สามารถทำงานได้อย่างมีประสิทธิภาพ	✓	จากการสัมภาษณ์เจ้าหน้าที่และทวนสอบ เอกสารของโครงการ พบว่า โครงการจัดให้มี เจ้าหน้าที่ที่มีความรู้ ความชำนาญในการ ดูแลรักษาและควบคุมระบบบำบัดน้ำเสีย และตรวจดูการทำงานของระบบบำบัดน้ำ เสียตลอด 24 ชั่วโมง เพื่อให้ระบบบำบัดน้ำ เสียสามารถใช้งานได้อย่างต่อเนื่องและมี ประสิทธิภาพ	-
	2) ดำเนินการตามมาตรการป้องกันและแก้ไข ผลกระทบต่อทรัพยากรสิ่งแวดล้อมทางกายภาพ	✓	โครงการได้ปฏิบัติตามมาตรการป้องกันและ แก้ไขผลกระทบต่อทรัพยากรสิ่งแวดล้อม	-

ตารางที่ 2-1 สรุปผลการปฏิบัติตามมาตรการป้องกันและแก้ไขผลกระทบสิ่งแวดล้อม โครงการ 39 คัสตริ

ผลกระทบสิ่งแวดล้อม	มาตรการป้องกันและแก้ไขผลกระทบสิ่งแวดล้อม	รายละเอียดการปฏิบัติงาน ✓ ปฏิบัติสอดคล้องตามมาตรการฯ X ไม่ปฏิบัติตามมาตรการฯ ○ มีการปฏิบัติตามมาตรการอื่นทดแทน มาตรการที่เสนอไว้	ปัญหา อุปสรรค และการแก้ไข	หลักฐานอ้างอิง
	ได้แก่ คุณภาพอากาศ เสียง และความ สั่นสะเทือน คุณภาพน้ำ และคุณค่าการใช้ ประโยชน์ของมนุษย์อย่างเคร่งครัด	ทางกายภาพ ได้แก่ คุณภาพอากาศ เสียง และความสั่นสะเทือน คุณภาพน้ำ และ คุณค่าการใช้ประโยชน์ของมนุษย์อย่าง เคร่งครัด		
3. คุณค่าการใช้ประโยชน์ของมนุษย์				
3.1 การใช้น้ำ	1) จัดให้มีถังเก็บน้ำใต้ดินคอนกรีตเสริมเหล็ก ความจุ 70 ลบ.ม. และถังเก็บน้ำชั้นดาดฟ้า ความจุ 40 ลบ.ม. สำหรับน้ำเพื่ออุปโภค-บริโภค ทั้งหมด	✓ จากการสัมภาษณ์เจ้าหน้าที่ และจากการ สำรวจพื้นที่เมื่อวันที่ 23/06/66 พบว่า โครงการได้จัดให้มีบ่อเก็บน้ำสำรองใต้ดิน และถังเก็บน้ำสำรองชั้นดาดฟ้า ซึ่งสามารถ สำรองน้ำไว้ใช้ภายในพื้นที่โครงการได้อย่าง เพียงพอ อีกทั้ง โครงการจัดให้มีเจ้าหน้าที่ หรือพนักงานทำความสะอาดถังเก็บน้ำ สำรองเป็นประจำทุก 6 เดือน	-	รูปที่ 2-7 ถังเก็บน้ำใต้ ดินและถังเก็บน้ำชั้น ดาดฟ้าของโครงการ รูปที่ 2-8 การทำความสะอาด ถังเก็บน้ำ และ ป้ายรณรงค์การใช้น้ำ อย่างประหยัด
3.1 การใช้น้ำ	2) จัดให้มีเจ้าหน้าที่คอยดูแลรักษาระบบเส้นท่อ ประปาให้อยู่ในสภาพดี หากพบว่าชำรุดเสียหาย ให้ดำเนินการซ่อมแซมทันที	✓ จากการสัมภาษณ์เจ้าหน้าที่ของโครงการ พบว่า โครงการจัดให้มีเจ้าหน้าที่ที่มีความรู้ และชำนาญการตรวจสอบและดูแลรักษา ระบบเส้นท่อประปาให้อยู่ในสภาพดีเป็น ประจำวัน ในกรณีที่พบปัญหาจะมีการ แก้ไขอย่างเร่งด่วน	-	-

ตารางที่ 2-1 สรุปผลการปฏิบัติตามมาตรการป้องกันและแก้ไขผลกระทบสิ่งแวดล้อม โครงการ 39 คัสตริ

ผลกระทบสิ่งแวดล้อม	มาตรการป้องกันและแก้ไขผลกระทบสิ่งแวดล้อม	รายละเอียดการปฏิบัติงาน ✓ ปฏิบัติสอดคล้องตามมาตรการฯ X ไม่ปฏิบัติตามมาตรการฯ ○ มีการปฏิบัติตามมาตรการอื่นทดแทน มาตรการที่เสนอไว้	ปัญหา อุปสรรค และการแก้ไข	หลักฐานอ้างอิง
	3) ล้างถังสำรองน้ำใช้ของโครงการ ทุก 6 เดือน ตลอดระยะเวลาเปิดดำเนินการ	✓ จากการสัมภาษณ์เจ้าหน้าที่ของโครงการ พบว่า โครงการจัดให้มีเจ้าหน้าที่หรือ พนักงานทำความสะอาดถังเก็บน้ำสำรอง เป็นประจำ	-	รูปที่ 2-8 การทำความสะอาด สะอาดถังเก็บน้ำ และ ป้ายรณรงค์การใช้น้ำ อย่างประหยัด
	4) รณรงค์ให้ผู้อาศัยใช้น้ำอย่างประหยัด	✓ จากการทวนสอบเอกสารของโครงการ พบว่า โครงการได้มีมาตรการเรื่องการ ประหยัดน้ำ โดยประชาสัมพันธ์ให้ผู้พัก อาศัยและเจ้าหน้าที่ของโครงการได้รับทราบ	-	รูปที่ 2-8 การทำความสะอาด สะอาดถังเก็บน้ำ และ ป้ายรณรงค์การใช้น้ำ อย่างประหยัด
	5) ทาว์สดูกันซึม ภายในถังเก็บน้ำใต้ดินและเสา ที่อยู่ในถังเก็บน้ำใต้ดินทั้งหมด โดยใช้ระบบกัน ซึมประเภท MODIFIED POLYMER CEMENT ซึ่งเป็นแผ่นเยื่อกันน้ำในรูปของเหลว (LIQUID- APPLIED WATERPROOFING MEMBRANE) ใช้ ทาลงบนพื้นผิวคอนกรีตที่แข็งตัว เมื่อแห้งสนิท จะกลายเป็นแผ่นฟิล์มแข็งยึดแน่นกับพื้นผิว เป็นสารประกอบชนิด 2 ส่วน ประเภท CEMENT POWDER และ MODIFIED POLYMER RESIN สามารถใช้เป็นวัสดุกันซึมได้ทั้งในด้านที่สัมผัสกับ น้ำ (Positive side) และด้านตรงข้าม (Negative	✓ จากการสัมภาษณ์เจ้าหน้าที่ พบว่า มีการทา วัสดุกันซึมประเภท MODIFIED POLYMER CEMENT บนพื้นผิวคอนกรีต เมื่อแห้งสนิทจะ กลายเป็นแผ่นฟิล์มแข็งยึดแน่นกับพื้นผิว ซึ่ง สามารถปกปิดรอยแตกร้าว และป้องกัน ปฏิกิริยาคาร์บอนชั่นได้	-	-

ตารางที่ 2-1 สรุปผลการปฏิบัติตามมาตรการป้องกันและแก้ไขผลกระทบสิ่งแวดล้อม โครงการ 39 คัสตริ

ผลกระทบสิ่งแวดล้อม	มาตรการป้องกันและแก้ไขผลกระทบสิ่งแวดล้อม	รายละเอียดการปฏิบัติงาน ✓ ปฏิบัติสอดคล้องตามมาตรการฯ X ไม่ปฏิบัติตามมาตรการฯ O มีการปฏิบัติตามมาตรการอื่นทดแทน มาตรการที่เสนอไว้		ปัญหา อุปสรรค และการแก้ไข	หลักฐานอ้างอิง
	side) สามารถปิดรอยแตกร้าว และป้องกันปฏิกิริยาคาร์บอนขึ้นได้ดี				
	6) ออกแบบให้มีฝาดังเก็บน้ำใต้ดินให้สามารถเข้าไปทำความสะอาดถึงเก็บน้ำสำรอง โดยล้างทำความสะอาดถึงเก็บน้ำสำรอง อย่างน้อยทุก 6 เดือน	✓	จากการสัมภาษณ์เจ้าหน้าที่และทวนสอบเอกสารของโครงการ พบว่า โครงการได้จัดให้มีฝาดังเก็บน้ำใต้ดิน 2 ฝา เพื่อสามารถเข้าไปทำความสะอาดได้สะดวก ทั้งนี้ โครงการจัดให้มีเจ้าหน้าที่หรือพนักงานทำความสะอาดถึงเก็บน้ำสำรองเป็นประจำ	-	รูปที่ 2-7 ถึงเก็บน้ำใต้ดินและถึงเก็บน้ำชั้นดาดฟ้าของโครงการ รูปที่ 2-8 การทำความสะอาดถึงเก็บน้ำ และป้ายรณรงค์การใช้น้ำ
3.1 การใช้น้ำ	7) ใช้สีรองพื้นและทาสีหน้าด้วยสีอีพ็อกซี่ที่ได้รับการรับรองมาตรฐาน AWWA C 210 และ มอก. 1048-2539 ซึ่งมีความหนาต่อชั้นสูง มีการยึดเกาะดี ทนทาน ทนต่อแรงกระแทกและการขีดขีด และน้ำในถังเก็บน้ำใต้ดินจะไม่มีการปนเปื้อนและปลอดภัยสำหรับการบริโภค	✓	จากการสัมภาษณ์เจ้าหน้าที่ พบว่า โครงการจัดให้มีการใช้สีที่ได้รับการรับรองมาตรฐาน AWWA C 210 และ มอก.1048-2539 ซึ่งมีความหนาต่อชั้นสูง ทนต่อแรงกระแทกและการขีดขีด เพื่อป้องกันการปนเปื้อนในบ่อเก็บน้ำใต้ดิน	-	รูปที่ 2-7 ถึงเก็บน้ำใต้ดินและถึงเก็บน้ำชั้นดาดฟ้าของโครงการ
3.2 การบำบัดน้ำเสีย	1) จัดให้มีระบบบำบัดแบบเติมอากาศเลี้ยงตะกอนเวียนกลับ (Activated Sludge System) ได้รับการออกแบบให้รองรับน้ำเสียได้ 55 ลบ.ม./วัน โดยระบบบำบัดน้ำเสียสามารถบำบัดน้ำเสียให้ได้คุณภาพตามมาตรฐานน้ำทิ้งจากอาคาร	✓	จากการสัมภาษณ์เจ้าหน้าที่และจากการสำรวจพื้นที่เมื่อวันที่ 23/06/66 พบว่า โครงการจัดให้มีระบบบำบัดน้ำเสีย โดยเป็นระบบบำบัดน้ำเสียชนิดเติมอากาศเลี้ยง	-	รูปที่ 2-6 ระบบบำบัดน้ำเสียของโครงการ

ตารางที่ 2-1 สรุปผลการปฏิบัติตามมาตรการป้องกันและแก้ไขผลกระทบสิ่งแวดล้อม โครงการ 39 คัสตูรี

ผลกระทบสิ่งแวดล้อม	มาตรการป้องกันและแก้ไขผลกระทบสิ่งแวดล้อม	รายละเอียดการปฏิบัติงาน ✓ ปฏิบัติสอดคล้องตามมาตรการฯ X ไม่ปฏิบัติตามมาตรการฯ ○ มีการปฏิบัติตามมาตรการอื่นทดแทน มาตรการที่เสนอไว้	ปัญหา อุปสรรค และการแก้ไข	หลักฐานอ้างอิง
	ประเภท ก ซึ่งกำหนดให้ค่า BOD ไม่เกิน 20 มก./ล.	ตะกอนเวียนกลับ (Activated Sludge System)		
	2) จัดให้มีเจ้าหน้าที่ที่มีความรู้ความชำนาญ ดูแลรักษาและควบคุมระบบบำบัดน้ำเสียสำเร็จรูปแต่ละชุดให้ทำงานได้อย่างต่อเนื่องและมีประสิทธิภาพ	✓ จากการสัมภาษณ์เจ้าหน้าที่และทวนสอบเอกสารของโครงการ พบว่า โครงการจัดให้มีเจ้าหน้าที่ที่มีความรู้ ความชำนาญในการดูแลรักษาและควบคุมระบบบำบัดน้ำเสีย และตรวจดูการทำงานของระบบบำบัดน้ำเสียตลอด 24 ชั่วโมง เพื่อให้ระบบบำบัดน้ำเสียสามารถใช้งานได้อย่างต่อเนื่อง และมีประสิทธิภาพ	-	รูปที่ 2-6 ระบบบำบัดน้ำเสียของโครงการ
	3) ตักไขมันในถังดักไขมันทุกวันหรือตามความเหมาะสมและนำไปฝังตากให้แห้งในกระถางที่รองชั้นไว้ด้วยกระดาษ ชำระจากนั้นจึงตักรวบรวมใส่ถุง และประสานสำนักงานเขตวัฒนา เก็บขนต่อไป	✓ จากการสัมภาษณ์เจ้าหน้าที่และทวนสอบเอกสารของโครงการ พบว่า โครงการได้จัดพนักงานที่ดำเนินการตรวจสอบถังดักไขมัน และให้มีการทำความสะอาดเป็นประจำ โดยกากไขมันทั้งหมดจะถูกนำไปเก็บรวบรวมไว้ในห้องพัสดุฝอย เพื่อรอทางสำนักงานเขตวัฒนามากำจัดต่อไป	-	รูปที่ 2-9 การสูบบ่อดักไขมัน และการทำความสะอาดบ่อดักไขมันของโครงการ

ตารางที่ 2-1 สรุปผลการปฏิบัติตามมาตรการป้องกันและแก้ไขผลกระทบสิ่งแวดล้อม โครงการ 39 คัสตริ

ผลกระทบสิ่งแวดล้อม	มาตรการป้องกันและแก้ไขผลกระทบสิ่งแวดล้อม	รายละเอียดการปฏิบัติงาน ✓ ปฏิบัติสอดคล้องตามมาตรการฯ X ไม่ปฏิบัติตามมาตรการฯ ○ มีการปฏิบัติตามมาตรการอื่นทดแทน มาตรการที่เสนอไว้	ปัญหา อุปสรรค และการแก้ไข	หลักฐานอ้างอิง
3.2 การบำบัดน้ำเสีย	4) ประสานให้สำนักงานเขตวัฒนามาสูบตะกอนส่วนเกินจากระบบบำบัดน้ำเสียสำเร็จรูปไปกำจัดเป็นประจำทุกเดือน	✓ จากการสัมภาษณ์เจ้าหน้าที่ พบว่า โครงการได้จัดให้มีเจ้าหน้าที่ดำเนินการตรวจสอบปริมาณตะกอนส่วนเกินเป็นประจำทุกเดือน และมีการประสานงานกับสำนักงานเขตวัฒนาเพื่อให้เข้ามาสูบตะกอนไปกำจัดต่อไป	-	-
	5) จัดให้มีระบบกำจัดก๊าซมีเทนที่เกิดจากระบบบำบัดน้ำเสีย โดยต่อท่อระบายอากาศเพื่อรวบรวมก๊าซมีเทนจากถังแยกกากตะกอนไปยังบ่อดินบำบัดก๊าซมีเทน ซึ่งใช้การบำบัดก๊าซมีเทนด้วยวิธี Biological Oxidation	○ จากการสัมภาษณ์เจ้าหน้าที่ พบว่า โครงการไม่ได้จัดให้มีระบบกำจัดละอองน้ำเสีย (Aerosol) โดยถังบำบัด Aerosol แต่ได้มีการต่อท่ออากาศไปบริเวณชั้นดาดฟ้า	-	-
	6) จัดเตรียมถังบำบัด Aerosol เป็นระบบบำบัดชนิด Biological Scrubber ซึ่งสามารถบำบัดละอองน้ำเสียที่เกิดขึ้นจากโครงการได้หมด	○ จากการสัมภาษณ์เจ้าหน้าที่ พบว่า โครงการไม่ได้จัดให้มีระบบกำจัดก๊าซมีเทนจากระบบบำบัดน้ำเสียโดยบ่อดิน แต่ได้มีการต่อท่ออากาศไปบริเวณชั้นดาดฟ้า	-	-
	7) ในกรณีที่ต้องมีการบำรุงรักษาระบบบำบัดน้ำเสียของโครงการต้องมีมาตรการ ดังนี้ - โครงการ ต้องมีการเตรียมแผนในการบำรุงรักษาระบบบำบัดน้ำเสียล่วงหน้าอย่างชัดเจน ระบุช่วงวันและเวลาที่จะบำรุงรักษา	✓ จากการสัมภาษณ์เจ้าหน้าที่ พบว่า โครงการมีมาตรการด้านการปฏิบัติงานกรณีที่ต้องมีการบำรุงรักษาระบบบำบัดน้ำเสีย โดยการประชาสัมพันธ์ ช่วงเวลาที่จะมีการบำรุงรักษาระบบบำบัดน้ำเสียล่วงหน้าให้ผู้	-	-

ตารางที่ 2-1 สรุปผลการปฏิบัติตามมาตรการป้องกันและแก้ไขผลกระทบสิ่งแวดล้อม โครงการ 39 คัสตูรี

ผลกระทบสิ่งแวดล้อม	มาตรการป้องกันและแก้ไขผลกระทบสิ่งแวดล้อม	รายละเอียดการปฏิบัติงาน ✓ ปฏิบัติสอดคล้องตามมาตรการฯ X ไม่ปฏิบัติตามมาตรการฯ ○ มีการปฏิบัติตามมาตรการอื่นทดแทน มาตรการที่เสนอไว้	ปัญหา อุปสรรค และการแก้ไข	หลักฐานอ้างอิง
	<ul style="list-style-type: none"> - ต้องมีการประชาสัมพันธ์ช่วงเวลาที่จะมีการบำรุงรักษาระบบบำบัดน้ำเสียล่วงหน้าให้ผู้พักอาศัยในโครงการได้รับทราบอย่างทั่วถึง - จัดให้มีการรับเรื่องร้องเรียนรวมทั้งให้ข้อมูลข่าวสารแก่ผู้พักอาศัยภายในโครงการ ในกรณีที่เกิดความไม่สะดวกในการเดินทาง - มีป้ายบอกอย่างชัดเจน รวมทั้งมีการกั้นบริเวณพื้นที่ที่เกี่ยวข้องกับการบำรุงรักษาระบบบำบัดน้ำเสีย และดำเนินการภายในขอบเขตที่วางไว้อย่างเคร่งครัด 	<p>พักอาศัยในโครงการทราบ รวมถึงมีการรับเรื่องร้องเรียนกรณีที่เกิดความไม่สะดวกด้านการจราจร ทั้งนี้ โครงการมีการใช้แผงกั้นบริเวณพื้นที่ปฏิบัติงาน และดำเนินการภายในขอบเขตที่วางไว้อย่างเคร่งครัด</p>		

ตารางที่ 2-1 สรุปผลการปฏิบัติตามมาตรการป้องกันและแก้ไขผลกระทบสิ่งแวดล้อม โครงการ 39 คัสตริ

ผลกระทบสิ่งแวดล้อม	มาตรการป้องกันและแก้ไขผลกระทบสิ่งแวดล้อม	รายละเอียดการปฏิบัติงาน ✓ ปฏิบัติสอดคล้องตามมาตรการฯ X ไม่ปฏิบัติตามมาตรการฯ ○ มีการปฏิบัติตามมาตรการอื่นทดแทน มาตรการที่เสนอไว้	ปัญหา อุปสรรค และการแก้ไข	หลักฐานอ้างอิง
3.3 การระบายน้ำ	<p>1) หมั่นตรวจสอบท่อระบายน้ำ และบ่อพักน้ำเป็นประจำ เมื่อพบว่าภายในท่อระบายน้ำหรือบ่อพักน้ำมีสิ่งอุดตันที่เกิดจากการสะสมตัวของดินตะกอนหรือเศษวัสดุอื่นๆ ซึ่งจะไปกีดขวางการระบายน้ำ ให้ดำเนินการทำความสะอาดเก็บขยะและขุดลอกดินตะกอนที่ตกค้างภายในท่อระบายน้ำและบ่อพักน้ำออกให้หมด โดยเฉพาะก่อนถึงฤดูฝน</p> <p>2) เมื่อฝนหยุดตกแล้วให้ตรวจสอบการระบายน้ำ หากพบว่ามีารอุดตันให้รีบดำเนินการทำความสะอาดเก็บขยะและขุดลอกดินตะกอนที่ตกค้างอยู่ภายในท่อระบายน้ำและบ่อพักน้ำ</p> <p>3) จัดให้มีตะแกรงดักขยะก่อนระบายน้ำออกจากโครงการ</p> <p>4) โครงการออกแบบให้มีบ่อหน่วงน้ำเพื่อชะลอการไหลของน้ำส่วนเกินความจุ 10 ลบ.ม. ซึ่งเพียงพอในการชะลอน้ำฝนที่ต้องกักเก็บไว้ 4.2 ลบ.ม. ไว้ภายในโครงการก่อนระบายออกภายนอกโครงการ และควบคุมอัตราการระบาย</p>	<p>✓ จากการสัมภาษณ์เจ้าหน้าที่ พบว่า โครงการจัดให้มีพนักงานทำความสะอาด หรือ ขุดลอกดินตะกอนที่ตกค้างภายในท่อระบายน้ำภายในโครงการเป็นประจำ เพื่อไม่ให้กีดขวางการระบายน้ำ</p> <p>✓ จากการสัมภาษณ์เจ้าหน้าที่และจากการลงพื้นที่สำรวจเมื่อวันที่ 23/06/66 พบว่า โครงการจัดให้มีบ่อหน่วงน้ำภายในโครงการ และมีการติดตั้งปั้มสูบน้ำเพื่อควบคุมอัตราการระบายน้ำออกสู่ภายนอกโครงการ</p>	<p>-</p> <p>-</p>	<p>รูปที่ 2-10 ท่อระบายน้ำภายในโครงการ</p> <p>รูปที่ 2-11 บ่อหน่วงน้ำภายในโครงการ</p>

ตารางที่ 2-1 สรุปผลการปฏิบัติตามมาตรการป้องกันและแก้ไขผลกระทบสิ่งแวดล้อม โครงการ 39 คัสตริ

ผลกระทบสิ่งแวดล้อม	มาตรการป้องกันและแก้ไขผลกระทบสิ่งแวดล้อม	รายละเอียดการปฏิบัติงาน ✓ ปฏิบัติสอดคล้องตามมาตรการฯ X ไม่ปฏิบัติตามมาตรการฯ ○ มีการปฏิบัติตามมาตรการอื่นทดแทน มาตรการที่เสนอไว้	ปัญหา อุปสรรค และการแก้ไข	หลักฐานอ้างอิง
	น้ำหลังพัฒนาโครงการให้มีค่าไม่เกินอัตราการระบายน้ำก่อนการพัฒนาโครงการ (0.0226 ลบ.ม./วินาที)			
	5) ออกแบบให้มีระบบป้องกันน้ำท่วมจากภายนอกโครงการโดยจัดให้มีทำ Stop log ติดตั้งในกรณีที่เกิดน้ำท่วม เพื่อปิดกั้นน้ำจากภายนอกเข้าทางด้านหน้าโครงการ รวมทั้งมีการติดตั้ง Pump สูบน้ำ ในกรณีพื้นที่โครงการเกิดเหตุน้ำท่วม อัตราการสูบ 0.03 ลบ.ม./วินาที	✓	จากการสัมภาษณ์เจ้าหน้าที่ พบว่า โครงการมีการติดตั้งปั๊มสูบน้ำ อัตราการสูบ 0.03 ลบ.ม./วินาที กรณีเมื่อเกิดเหตุน้ำท่วมภายในโครงการ	- รูปที่ 2-12 เครื่องสูบน้ำภายในโครงการ
3.4 การจัดการมูลฝอย	1) จัดถังรองรับมูลฝอยขนาด 100 ลิตร แบบมีฝาปิดมิดชิดพร้อมสวมถุงดำรองรับไว้ในทุกชั้นที่มีห้องพัก และจัดให้มีพนักงานทำความสะอาด จัดเก็บมูลฝอยจากถังรองรับมูลฝอย คัดแยกมูลฝอย จากนั้นนำมูลฝอยไปรวมไว้ที่ห้องพักมูลฝอยรวมเพื่อให้รถเก็บขนมูลฝอยของเขตวัฒนา มาจัดเก็บต่อไป 2) จัดให้มีถังมูลฝอยอันตรายขนาด 240 ลิตร จำนวน 1 ถัง วางไว้ด้านหน้าห้องพักมูลฝอยแห่งของโครงการ เพื่อให้ผู้พักอาศัยนำมูลฝอย	○	จากการลงพื้นที่ ตรวจสอบเมื่อวันที่ 23/06/66 พบว่า โครงการจัดให้มีพนักงานหรือแม่บ้านทำความสะอาดและจัดเก็บมูลฝอยประจำชั้นทุกวัน ในช่วงเช้า รวบรวมใส่ถุงดำ จำแนกประเภท โดยติดฉลากบอกประเภทของขยะนั้นๆ และมัดปากถุงให้แน่น จากนั้นจะบรรจุใส่ภาชนะรองรับขยะ เพื่อป้องกันการปนเปื้อนหรือรั่วไหลของน้ำชะขยะ และนำไปรวมไว้ที่ห้องพักขยะมูลฝอยรวมไว้ในบริเวณชั้นที่ 1 ของโครงการ เพื่อ	โครงการไม่ได้ติดตั้งถังมูลฝอยอันตรายภายในโครงการ แต่มีการคัดแยกขยะอันตรายใส่ถุงขยะและวางแยกส่วนถังมูลฝอย อื่น ๆ ทั้งนี้ โครงการจะดำเนินการจัดวางถังมูลฝอยอันตราย

ตารางที่ 2-1 สรุปผลการปฏิบัติตามมาตรการป้องกันและแก้ไขผลกระทบสิ่งแวดล้อม โครงการ 39 คัสตูรี

ผลกระทบสิ่งแวดล้อม	มาตรการป้องกันและแก้ไขผลกระทบสิ่งแวดล้อม	รายละเอียดการปฏิบัติงาน ✓ ปฏิบัติสอดคล้องตามมาตรการฯ X ไม่ปฏิบัติตามมาตรการฯ ○ มีการปฏิบัติตามมาตรการอื่นทดแทน มาตรการที่เสนอไว้	ปัญหา อุปสรรค และการแก้ไข	หลักฐานอ้างอิง
	<p>อันตรายมาทิ้ง และจัดให้มีพนักงานรวบรวมมูลฝอยอันตรายใส่ถุงสีส้ม และนำมาวางไว้ยังถังมูลฝอยอันตรายที่ตั้งอยู่ในห้องพักมูลฝอยรวม แยกจากมูลฝอยอื่นให้ชัดเจน</p> <p>3) การเก็บมูลฝอยในถุงต้องไม่ให้มีปริมาณหรือน้ำหนักมากเกินไป โดยบรรจุปริมาณมูลฝอยประมาณ 3 ใน 4 ของถุง</p> <p>4) ก่อนรวบรวมมูลฝอยจากจุดต่างๆ ไปยังห้องพักมูลฝอยของโครงการต้องมัดปากถุงให้แน่น เพื่อป้องกันมูลฝอยกระจัดกระจายและสะดวกต่อการขนย้าย</p> <p>5) จัดให้มีห้องพักมูลฝอยรวมของโครงการ มีความจุ 4.82 ลบ.ม. ซึ่งรองรับมูลฝอยจากอาคารได้ประมาณ 4 วัน โดยจัดให้มีถังรองรับมูลฝอยทั่วไป มูลฝอยอันตราย และมูลฝอยรีไซเคิล ในห้องพักขยะแห้งของโครงการ</p>	<p>รอให้รถเก็บขนมูลฝอยของสำนักงานเขตวัฒนามาจัดเก็บต่อไป</p>	<p>ไว้ในภายในโครงการเพิ่มเติม</p>	

ตารางที่ 2-1 สรุปผลการปฏิบัติตามมาตรการป้องกันและแก้ไขผลกระทบสิ่งแวดล้อม โครงการ 39 คัสตูรี

ผลกระทบสิ่งแวดล้อม	มาตรการป้องกันและแก้ไขผลกระทบสิ่งแวดล้อม	รายละเอียดการปฏิบัติงาน ✓ ปฏิบัติสอดคล้องตามมาตรการฯ X ไม่ปฏิบัติตามมาตรการฯ ○ มีการปฏิบัติตามมาตรการอื่นทดแทน มาตรการที่เสนอไว้	ปัญหา อุปสรรค และการแก้ไข	หลักฐานอ้างอิง
	6) จัดให้มีการทำความสะอาดห้องพักมูลฝอยอย่างสม่ำเสมอ สัปดาห์ละ 1 ครั้ง เพื่อป้องกันการเพาะตัวของเชื้อโรค 7) ห้องพักมูลฝอยจะต้องมีประตูปิดมิดชิด เพื่อป้องกันกลิ่นรบกวนผู้อยู่อาศัยและชุมชนบริเวณใกล้เคียง โดยเปิดประตูเฉพาะช่วงที่มีการเก็บขนมูลฝอยเท่านั้น	✓ จากการสัมภาษณ์เจ้าหน้าที่ พบว่า โครงการจัดให้มีพนักงานหรือแม่บ้านทำความสะอาดห้องพักมูลฝอยเป็นประจำ เพื่อป้องกันพาหะนำโรค และกลิ่นรบกวนผู้อยู่อาศัยที่อยู่ใกล้เคียง	-	รูปที่ 2-13 ห้องพักขยะรวมภายในโครงการ
	8) บริเวณพื้นห้องพักมูลฝอยรวมจะต้องจัดให้มีท่อรวบรวมน้ำจากการล้างห้องพักมูลฝอยเข้าสู่ระบบบำบัดน้ำเสียสำเร็จรูป	✓ จากการสัมภาษณ์เจ้าหน้าที่ พบว่า โครงการบริเวณห้องพักมูลฝอยรวมมีท่อระบายน้ำเพื่อรวบรวมน้ำจากการล้างห้องพักมูลฝอยเข้าสู่ระบบบำบัดน้ำเสียของโครงการ	-	-
	9) จัดให้มีแม่บ้านคอยดูแลรักษาความสะอาดบริเวณห้องพักมูลฝอยแต่ละชั้นและห้องพักมูลฝอยรวม	✓ จากการสัมภาษณ์เจ้าหน้าที่ของโครงการ พบว่า โครงการจัดให้มีพนักงานหรือแม่บ้านทำความสะอาดห้องพักมูลฝอยเป็นประจำ เพื่อป้องกันพาหะนำโรค และกลิ่นรบกวนผู้อยู่อาศัยที่อยู่ใกล้เคียง	-	-

ตารางที่ 2-1 สรุปผลการปฏิบัติตามมาตรการป้องกันและแก้ไขผลกระทบสิ่งแวดล้อม โครงการ 39 คัสตอรี่

ผลกระทบสิ่งแวดล้อม	มาตรการป้องกันและแก้ไขผลกระทบสิ่งแวดล้อม	รายละเอียดการปฏิบัติงาน ✓ ปฏิบัติสอดคล้องตามมาตรการฯ X ไม่ปฏิบัติตามมาตรการฯ ○ มีการปฏิบัติตามมาตรการอื่นทดแทน มาตรการที่เสนอไว้	ปัญหา อุปสรรค และการแก้ไข	หลักฐานอ้างอิง
	10) จัดให้มีพนักงานขนย้ายมูลฝอยจากห้องพักมูลฝอยมายังรถเก็บขนมูลฝอย เพื่ออำนวยความสะดวกในการเก็บขนมูลฝอยให้กับโครงการ 11) จัดที่จอดรถที่ใกล้กับห้องพักมูลฝอยรวม เพื่อเป็นที่จอดรถเก็บขนมูลฝอยของสำนักงานเขตวัฒนา 12) ควบคุมพนักงานไม่ให้นำมูลฝอยมากองไว้เพื่อรอการเก็บขน	✓ จากการสัมภาษณ์เจ้าหน้าที่ของโครงการพบว่า โครงการจัดให้มีพนักงานหรือแม่บ้านคอยขนย้ายมูลฝอยจากห้องพักมูลฝอยมายังรถเก็บขนมูลฝอย เพื่ออำนวยความสะดวกในการเก็บขนมูลฝอยให้กับโครงการ ทั้งนี้จะมีเจ้าหน้าที่คอยควบคุมและอำนวยความสะดวกด้านการจราจรบริเวณที่รถเก็บขนขยะของสำนักงานเขตวัฒนาจอด โดยจะติดตั้งกรวยจราจร เพื่อเป็นสัญญาณให้รถที่สัญจรผ่านมาทราบ และเป็นการเพิ่มความระมัดระวังในการขับขี่	-	-
	13) ติดตามประสานงานการจัดเก็บมูลฝอยของสำนักงานเขตวัฒนา ให้มาเก็บมูลฝอยจากโครงการอย่างสม่ำเสมอทุกวันโดยไม่มีการตกค้าง	✓ จากการสัมภาษณ์เจ้าหน้าที่ของโครงการพบว่า โครงการได้มีการประสานกับสำนักงานเขตวัฒนา ให้เข้ามาเก็บขนมูลฝอยจากโครงการอย่างสม่ำเสมอทุกวัน หากมีขยะตกค้างทางโครงการจะดำเนินการแจ้งสำนักงานเขตวัฒนาให้เข้ามาเก็บขน เพื่อนำไปกำจัดต่อไป	-	-

ตารางที่ 2-1 สรุปผลการปฏิบัติตามมาตรการป้องกันและแก้ไขผลกระทบสิ่งแวดล้อม โครงการ 39 คัสตริ

ผลกระทบสิ่งแวดล้อม	มาตรการป้องกันและแก้ไขผลกระทบสิ่งแวดล้อม	รายละเอียดการปฏิบัติงาน ✓ ปฏิบัติสอดคล้องตามมาตรการฯ X ไม่ปฏิบัติตามมาตรการฯ ○ มีการปฏิบัติตามมาตรการอื่นทดแทน มาตรการที่เสนอไว้	ปัญหา อุปสรรค และการแก้ไข	หลักฐานอ้างอิง
	14) ประสานกับร้านซื้อของเก่าบริเวณใกล้เคียงให้เข้ามารับซื้อมูลฝอยที่สามารถนำกลับมาใช้ได้ อีกโดยตรง	✓ จากการสัมภาษณ์เจ้าหน้าที่ พบว่า โครงการมีการประสานกับร้านซื้อของเก่าบริเวณใกล้เคียงให้เข้ามาทำการซื้อ-ขาย เดือนละ 1 ครั้ง	-	-
3.5 การใช้ไฟฟ้า	โครงการได้จัดวางตำแหน่งหม้อแปลงไฟฟ้าไว้ด้านทิศตะวันตกของโครงการ โดยมีความสูงเหนือระดับพื้นดิน 4 ม. ซึ่งตำแหน่งที่ติดตั้งหม้อแปลงไฟฟ้าของโครงการจะติดกับผนังด้านปิดของอาคาร โดยมีระยะห่างจากแนวอาคาร และจากแนวเขตที่ดินด้านทิศใต้ (บ้านเลขที่ 10/1) 1.50 และ 1.20 ม. ตามลำดับ (ไม่น้อยกว่า 0.60) และแนวเขตที่ดินด้านทิศตะวันตกซึ่งเป็นด้านที่ติดถนนสาธารณะ (ซอยพร้อมศรี 2) ซึ่งเป็นบริเวณที่มีคนเข้าถึงได้ มีระยะห่างจากแนวเขตที่ดิน 1.50 ม. (ไม่น้อยกว่า 1.50 ม.) ซึ่งสอดคล้องตามมาตรฐานการติดตั้งไฟฟ้าสำหรับประเทศไทย พ.ศ. 2556 จากคณะกรรมการสาขาวิศวกรรมไฟฟ้าวิศวกรรมสถานแห่งประเทศไทยในพระบรมราชูปถัมภ์ (วสท.)	✓ จากการลงพื้นที่ตรวจสอบเมื่อวันที่ 23/06/66 พบว่า โครงการมีการติดตั้งหม้อแปลงไฟฟ้าให้สูงเหนือระดับพื้นดิน 4 ม. และมีตำแหน่งที่ติดตั้งหม้อแปลงไฟฟ้าของโครงการสอดคล้องตามมาตรฐานการติดตั้งไฟฟ้าสำหรับประเทศไทย พ.ศ. 2556	-	รูปที่ 2-14 หม้อแปลงไฟฟ้าของโครงการ

ตารางที่ 2-1 สรุปผลการปฏิบัติตามมาตรการป้องกันและแก้ไขผลกระทบสิ่งแวดล้อม โครงการ 39 คัสตอรี่

ผลกระทบสิ่งแวดล้อม	มาตรการป้องกันและแก้ไขผลกระทบสิ่งแวดล้อม	รายละเอียดการปฏิบัติงาน ✓ ปฏิบัติสอดคล้องตามมาตรการฯ X ไม่ปฏิบัติตามมาตรการฯ O มีการปฏิบัติตามมาตรการอื่นทดแทน มาตรการที่เสนอไว้	ปัญหา อุปสรรค และการแก้ไข	หลักฐานอ้างอิง
3.6 การป้องกัน อัคคีภัย	1) จัดให้มีระบบป้องกันและเตือนอัคคีภัยสำหรับ อาคารพักอาศัย สามารถสรุปรายละเอียด ระบบป้องกัน และเตือนอัคคีภัยได้ดังนี้ ระบบสัญญาณเตือนอัคคีภัย ติดตั้งในทุกชั้น ของอาคารประกอบด้วย <ul style="list-style-type: none"> - แผงควบคุม (Fire Alarm Control Panel : FCP) จะทำหน้าที่เป็นจุดศูนย์รวมการรับ-ส่ง สัญญาณตรวจรับโดยเมื่ออุปกรณ์ชุดแจ้งเหตุ ที่ติดตั้งไว้เริ่มทำงาน จะส่งสัญญาณไปยังแผงควบคุม เพื่อให้เจ้าหน้าที่ในห้องควบคุมตรวจสอบ และหากเป็นเหตุเพลิงไหม้ก็จะส่งสัญญาณแจ้งเหตุให้ทราบทั่วทั้งอาคาร - อุปกรณ์ส่งสัญญาณให้หนีไฟ เป็นสัญญาณลักษณะแบบกริ่ง (Alarm Bell) ติดตั้งบริเวณ โถงลิฟต์ และโถงบันไดหนีไฟแต่ละชั้น 	✓ จากการลงพื้นที่ตรวจสอบเมื่อวันที่ 23/06/66 พบว่า โครงการมีการติดตั้งระบบแจ้งเหตุเพลิงไหม้เป็นระบบอัตโนมัติสามารถตรวจจับและแจ้งเหตุเพลิงไหม้ภายในอาคารประกอบด้วย <ul style="list-style-type: none"> (1) แผงควบคุมระบบสัญญาณแจ้งเหตุเพลิงไหม้ (2) อุปกรณ์ส่งสัญญาณแบบกริ่ง ติดตั้งไว้ใกล้กับ Manual Station บริเวณ โถงลิฟต์ และโถงบันไดหนีไฟแต่ละชั้น (3) ชุดกดแจ้งเหตุแบบใช้มือ (Manual Station) (4) เครื่องตรวจจับควัน (Smoke Detector) ติดตั้งภายในห้องพัก โถงลิฟต์ โถงบันไดหนีไฟ โถงทางเดินร่วม ภายในห้องควบคุมระบบไฟฟ้าหลัก ห้องเครื่องปั๊มน้ำ เป็นต้น (5) เครื่องตรวจจับความร้อน (Heat Detector) ติดตั้งภายในห้องพัก 	-	รูปที่ 2-15 ระบบป้องกันและแจ้งเตือนอัคคีภัยภายในโครงการ ภาคผนวก ข. แบบบันทึกการตรวจสอบระบบป้องกันอัคคีภัย

ตารางที่ 2-1 สรุปผลการปฏิบัติตามมาตรการป้องกันและแก้ไขผลกระทบสิ่งแวดล้อม โครงการ 39 คัสตริ

ผลกระทบสิ่งแวดล้อม	มาตรการป้องกันและแก้ไขผลกระทบสิ่งแวดล้อม	รายละเอียดการปฏิบัติงาน ✓ ปฏิบัติสอดคล้องตามมาตรการฯ X ไม่ปฏิบัติตามมาตรการฯ ○ มีการปฏิบัติตามมาตรการอื่นทดแทน มาตรการที่เสนอไว้	ปัญหา อุปสรรค และการแก้ไข	หลักฐานอ้างอิง
	<ul style="list-style-type: none"> - อุปกรณ์แจ้งเหตุ ติดตั้งทั้งระบบแจ้งเหตุอัตโนมัติ และระบบแจ้งเหตุที่ใช้มือ ดังนี้ <ul style="list-style-type: none"> (1) ชุดกดแจ้งเหตุแบบใช้มือ (Manual Station) พร้อมสัญญาณเสียง ติดตั้งบริเวณ โถงลิฟต์ และโถงบันไดหนีไฟในแต่ละชั้น (2) เครื่องตรวจจับควัน (Smoke Detector) ติดตั้งเครื่องตรวจจับควันภายในห้องพักทุกห้อง โถงทางเข้า โถงลิฟต์ โถงบันไดหนีไฟ โถงทางเดินร่วมภายในห้องควบคุมระบบไฟฟ้าหลัก ห้องเครื่องปั๊มน้ำ เป็นต้น (3) เครื่องตรวจจับความร้อน (Heat Detector) ติดตั้งบริเวณห้องชุดพักอาศัยทุกห้อง 			

ตารางที่ 2-1 สรุปผลการปฏิบัติตามมาตรการป้องกันและแก้ไขผลกระทบสิ่งแวดล้อม โครงการ 39 คัสตอรี่

ผลกระทบสิ่งแวดล้อม	มาตรการป้องกันและแก้ไขผลกระทบสิ่งแวดล้อม	รายละเอียดการปฏิบัติงาน ✓ ปฏิบัติสอดคล้องตามมาตรการฯ X ไม่ปฏิบัติตามมาตรการฯ ○ มีการปฏิบัติตามมาตรการอื่นทดแทน มาตรการที่เสนอไว้	ปัญหา อุปสรรค และการแก้ไข	หลักฐานอ้างอิง
3.6 การป้องกัน อัคคีภัย	<p>ระบบป้องกันเพลิงไหม้ ประกอบด้วย</p> <ul style="list-style-type: none"> - ระบบท่อยืนติดตั้ง ตั้งแต่ชั้นล่างไปยังชั้นบนสุด - ตู้เก็บสายฉีดน้ำดับเพลิงพร้อมอุปกรณ์ (Fire Hose Cabinet : FHC) จัดเตรียมสายฉีดน้ำดับเพลิง ขนาดเส้นผ่านศูนย์กลาง 1 นิ้ว ยาว 100 ฟุต (30 ม.) และวาล์วขนาดเส้นผ่านศูนย์กลาง 1.5 นิ้ว สำหรับตำรวกดับเพลิงใช้งาน - ท่อรับน้ำดับเพลิงนอกอาคาร 2 หัว มีขนาด 100 x 65 x 65 มม. แบ่งออกเป็น 2 ส่วน คือสำหรับรับน้ำจากรดดับเพลิงเข้าถึงเก็บน้ำ และสำหรับรับน้ำจากรดดับเพลิงอัดเข้าระบบดับเพลิงภายในอาคาร ติดตั้งบริเวณด้านหน้าอาคาร - ติดตั้งเครื่องดับเพลิงแบบมือถือเป็นเครื่องดับเพลิงชนิดก๊าซคาร์บอนไดออกไซด์ โดยติดตั้งไว้บริเวณห้องควบคุมระบบ 	<p>✓</p> <ul style="list-style-type: none"> - โครงการมีการติดตั้งท่อยืน (Stand Pipe) ซึ่งต่อเข้ากับท่อส่งน้ำในแต่ละชั้น และหัวรับน้ำดับเพลิงนอกอาคาร มีการติดตั้งถึงดับเพลิงชนิดก๊าซคาร์บอนไดออกไซด์ ติดตั้งไว้บริเวณห้องควบคุมระบบไฟฟ้าหลักและถึงดับเพลิงเคมีติดตั้งไว้ภายในตู้สายน้ำดับเพลิง (FHC) - จัดให้มีบันไดหนีไฟ 2 แห่ง และติดตั้งป้ายเรืองแสงคำว่า“Exit ทางออก” ทั้งด้านในและด้านนอกของประตูหนีไฟให้สามารถมองเห็นได้ชัดเจน รวมทั้งมีไฟฟ้าแสงสว่างฉุกเฉินที่สามารถให้แสงสว่างได้อย่างต่อเนื่องประมาณ 2 ชั่วโมง 	-	รูปที่ 2-15 ระบบป้องกันและแจ้งเตือนอัคคีภัยภายในโครงการ

ตารางที่ 2-1 สรุปผลการปฏิบัติตามมาตรการป้องกันและแก้ไขผลกระทบสิ่งแวดล้อม โครงการ 39 คัสตูรี

ผลกระทบสิ่งแวดล้อม	มาตรการป้องกันและแก้ไขผลกระทบสิ่งแวดล้อม	รายละเอียดการปฏิบัติงาน ✓ ปฏิบัติสอดคล้องตามมาตรการฯ X ไม่ปฏิบัติตามมาตรการฯ ○ มีการปฏิบัติตามมาตรการอื่นทดแทน มาตรการที่เสนอไว้	ปัญหา อุปสรรค และการแก้ไข	หลักฐานอ้างอิง
	<p>ไฟฟ้าหลักทุกอาคาร และเครื่องดับเพลิงชนิดผงเคมีแห้ง รวมทั้งตู้สายฉีดยาน้ำดับเพลิงทุกตู้ และบริเวณลานจอดรถ โถงทางเดินร่วม และหน้าห้องเครื่องปั๊ม</p> <ul style="list-style-type: none"> - บันไดหนีไฟ จำนวน 2 แห่ง มีความกว้างของขั้นบันไดตามที่กฎหมายกำหนด - บันไดหนีไฟสามารถลำเลียงคนออกสู่ภายนอกอาคารได้ภายใน 5 นาที - บันไดหนีไฟของโครงการทำด้วยคอนกรีตเสริมเหล็ก ซึ่งเป็นวัสดุทนไฟและไม่เผุกร้อน โดยบันได ST-01 มีความกว้าง 0.9 ม. และ ST-02 มีความกว้าง 0.9 เมตร - บันไดหนีไฟมีผนังกันไฟโดยรอบ และมีการติดตั้งไฟส่องสว่างฉุกเฉินบริเวณผนังชันพักบันได 			

ตารางที่ 2-1 สรุปผลการปฏิบัติตามมาตรการป้องกันและแก้ไขผลกระทบสิ่งแวดล้อม โครงการ 39 คัสตริ

ผลกระทบสิ่งแวดล้อม	มาตรการป้องกันและแก้ไขผลกระทบสิ่งแวดล้อม	รายละเอียดการปฏิบัติงาน ✓ ปฏิบัติสอดคล้องตามมาตรการฯ X ไม่ปฏิบัติตามมาตรการฯ O มีการปฏิบัติตามมาตรการอื่นทดแทน มาตรการที่เสนอไว้		ปัญหา อุปสรรค และการแก้ไข	หลักฐานอ้างอิง
	<ul style="list-style-type: none">- ติดตั้งป้ายบอกทางหนีไฟ ซึ่งจะแสดงให้เห็นได้ชัดเจนป้ายบอกทางหนีไฟจะใช้คำว่า “Exit ทางออก” และ “Fire Exit ทางหนีไฟ” ตัวอักษรสูงไม่น้อยกว่า 10 เซนติเมตร และมีไฟแสงสว่างให้เห็นเด่นชัดตลอดเวลาทั้งภาวะปกติและภาวะฉุกเฉิน ซึ่งจะติดตั้งไว้ที่บริเวณทางเข้า-ออก บันไดหนีไฟ โถงลิฟต์ และทางเดิน- ประตูหนีไฟของโครงการ มีความกว้าง 0.9 ม. สูง 2.0 ม. ทำด้วยวัสดุทนไฟได้ไม่น้อยกว่า 2 ชั่วโมง และเป็นบานเปิดชนิดผลักออกสู่ภายนอก พร้อมติดตั้งอุปกรณ์ชนิดที่บังคับให้บานประตูปิดได้เอง				
3.6 การป้องกันอัคคีภัย	2) จัดให้มีจุดรวมพลเบื้องต้นภายในโครงการ บริเวณพื้นที่สีเขียวของโครงการด้านทิศเหนือ มีขนาดพื้นที่ 71.48 ตร.ม. โดยพื้นที่จุดรวมพลสามารถรองรับจำนวนคนได้ประมาณ 286 คน ซึ่งเพียงพอต่อผู้อาศัยในโครงการจำนวน 285	✓	จากการลงพื้นที่ตรวจสอบเมื่อวันที่ 23/06/66 และจากการสัมภาษณ์เจ้าหน้าที่ของโครงการ พบว่า โครงการได้จัดให้มีจุดรวมพลเบื้องต้นบริเวณพื้นที่สีเขียวด้านทิศเหนือของโครงการ ทั้งนี้ ในช่วงเดือน	-	รูปที่ 2-16 จุดรวมพลของโครงการ

ตารางที่ 2-1 สรุปผลการปฏิบัติตามมาตรการป้องกันและแก้ไขผลกระทบสิ่งแวดล้อม โครงการ 39 คัสตริ

ผลกระทบสิ่งแวดล้อม	มาตรการป้องกันและแก้ไขผลกระทบสิ่งแวดล้อม	รายละเอียดการปฏิบัติงาน ✓ ปฏิบัติสอดคล้องตามมาตรการฯ X ไม่ปฏิบัติตามมาตรการฯ ○ มีการปฏิบัติตามมาตรการอื่นทดแทน มาตรการที่เสนอไว้	ปัญหา อุปสรรค และการแก้ไข	หลักฐานอ้างอิง
	คน คิดเป็นสัดส่วนพื้นที่รวมคนต่อจำนวนผู้พักอาศัยเท่ากับ 0.25 ตร.ม./คน (ข้อกำหนดไม่น้อยกว่า 0.25 ตร.ม./คน)	มกราคม-มิถุนายน 2566 ไม่มีเหตุเพลิงไหม้ภายในพื้นที่แต่อย่างใด		
	3) จัดให้มีการตรวจสอบระบบป้องกันและเตือนอัคคีภัย ให้สามารถใช้งานได้อยู่เสมอ หากพบว่ามี การเสียหาย หรือใช้การไม่ได้ให้รีบดำเนินการแก้ไขทันที	✓ โครงการจัดให้มีเจ้าหน้าที่ที่มีความรู้และผ่านการอบรมประจำปี ของโครงการ ตรวจสอบระบบป้องกันและเตือนอัคคีภัยเป็นประจำ ซึ่งหากพบว่าอุปกรณ์ดังกล่าวเสียหายหรือชำรุด เจ้าหน้าที่ จะรีบดำเนินการแก้ไขให้แล้วเสร็จโดยทันที	-	ภาคผนวก ค. แบบบันทึกการตรวจสอบระบบป้องกันและแจ้งเตือนอัคคีภัย
	4) จัดอบรมและซ้อมการอพยพคนกรณีเพลิงไหม้อย่างน้อยปี ละ 1 ครั้ง โดยติดต่อประสานงานกับสถานีดับเพลิงพระโขนงให้มาจัดอบรมและซักซ้อมแผนอพยพหนีไฟให้กับโครงการ	✓ จากการสัมภาษณ์เจ้าหน้าที่และทวนสอบเอกสารของโครงการ พบว่า โครงการมีการจัดอบรมและซ้อมการอพยพคนกรณีเพลิงไหม้ เมื่อเดือนมีนาคม 2566 ที่ผ่านมา	-	รูปที่ 2-17 การอบรมและซ้อมอพยพหนีไฟของโครงการ
3.7 ระบบระบายอากาศ	1) ดูแลตรวจสอบอุปกรณ์ที่ใช้ระบายอากาศให้สามารถใช้งานได้อยู่เสมอโดยจะตรวจสอบช่องเปิดต่างๆ มิให้มีสิ่งกีดขวางกัน	✓ จากการสัมภาษณ์เจ้าหน้าที่ของโครงการพบว่า ทางโครงการมีการจัดให้มีเจ้าหน้าที่คอยดูแลตรวจสอบอุปกรณ์ที่ใช้ระบายอากาศให้สามารถใช้งานได้อยู่เสมอ	-	-

ตารางที่ 2-1 สรุปผลการปฏิบัติตามมาตรการป้องกันและแก้ไขผลกระทบสิ่งแวดล้อม โครงการ 39 คัสตริ

ผลกระทบสิ่งแวดล้อม	มาตรการป้องกันและแก้ไขผลกระทบสิ่งแวดล้อม	รายละเอียดการปฏิบัติงาน ✓ ปฏิบัติสอดคล้องตามมาตรการฯ X ไม่ปฏิบัติตามมาตรการฯ ○ มีการปฏิบัติตามมาตรการอื่นทดแทน มาตรการที่เสนอไว้	ปัญหา อุปสรรค และการแก้ไข	หลักฐานอ้างอิง
	2) ติดตั้งป้ายห้ามติดเครื่องยนต์ทิ้งไว้ภายในบริเวณที่จอดรถ ให้สามารถสังเกตได้อย่างชัดเจนและทั่วถึง	✓ จากการลงพื้นที่เพื่อตรวจสอบ เมื่อวันที่ 23/06/66 พบว่า โครงการกำหนดให้มีสัญลักษณ์จราจรภายในบริเวณพื้นที่อาคารจอดรถทุกชั้น เช่นการติดตั้งป้ายเตือน “กฏณาดับเครื่องยนต์” เพื่อป้องกันและลดมลพิษทางอากาศ โดยติดตั้งในบริเวณที่สามารถสังเกตได้อย่างชัดเจน	-	รูปที่ 2-4 การติดป้ายกฏณาดับเครื่องยนต์บริเวณที่จอดรถยนต์ในโครงการ
	3) จัดให้มีพื้นที่สีเขียวภายในโครงการ ขนาดพื้นที่รวม 381.76 ตร.ม.	✓ จากการสัมภาษณ์เจ้าหน้าที่ของโครงการ และจากการลงพื้นที่ตรวจสอบเมื่อวันที่ 23/06/66 พบว่า โครงการจัดให้มีพื้นที่สีเขียวภายในโครงการทั้งบริเวณชั้น 1 และชั้นดาดฟ้าของอาคาร	-	รูปที่ 2-2 พื้นที่สีเขียวภายในโครงการ
3.8 การจราจร	1) จัดให้มีพนักงานรักษาความปลอดภัยคอยอำนวยความสะดวกแก่ผู้พักอาศัยในการเข้า-ออก โครงการ ไม่ให้เกิดการกีดขวางการจราจรบนถนนซอยสุขุมวิท 49/13 โดยเน้นให้รถสามารถเข้าโครงการได้สะดวก และรวดเร็ว	✓ จากการสัมภาษณ์เจ้าหน้าที่และจากการลงพื้นที่ตรวจสอบเมื่อวันที่ 23/06/66 พบว่า โครงการจัดให้มีเจ้าหน้าที่รักษาความปลอดภัยประจำอยู่ภายในโครงการตลอด 24 ชั่วโมง เพื่อคอยอำนวยความสะดวก ไม่ให้เกิดการกีดขวางการจราจรบนถนนซอยสุขุมวิท 49/13 และภายในโครงการ	-	รูปที่ 2-3 การปฏิบัติหน้าที่ของเจ้าหน้าที่รักษาความปลอดภัย

ตารางที่ 2-1 สรุปผลการปฏิบัติตามมาตรการป้องกันและแก้ไขผลกระทบสิ่งแวดล้อม โครงการ 39 คัสตูรี

ผลกระทบสิ่งแวดล้อม	มาตรการป้องกันและแก้ไขผลกระทบสิ่งแวดล้อม	รายละเอียดการปฏิบัติงาน ✓ ปฏิบัติสอดคล้องตามมาตรการฯ X ไม่ปฏิบัติตามมาตรการฯ ○ มีการปฏิบัติตามมาตรการอื่นทดแทน มาตรการที่เสนอไว้	ปัญหา อุปสรรค และการแก้ไข	หลักฐานอ้างอิง
	2) จัดทำสติกเกอร์/บัตรอนุญาตผ่านเข้า-ออกโครงการ ติดด้านหน้ารถของผู้ที่พักอาศัยในโครงการ เพื่อให้สะดวกในการตรวจสอบ และรวดเร็วในการผ่านเข้า-ออกโครงการไม่เกิดการกีดขวางการจราจร	✓ จากการสัมภาษณ์เจ้าหน้าที่ พบว่า โครงการได้กำหนดให้ผู้พักอาศัยติดสติกเกอร์ของโครงการที่ยานพาหนะทุกคันเพื่อสะดวกในการเข้าสู่โครงการ โดยมีจุดตรวจสอบสติกเกอร์บริเวณป้อม รปภ. ด้านหน้าโครงการ	-	-
	3) จัดทำป้ายและสัญญาณจราจรบนพื้นทางให้ชัดเจน และไม่ก่อให้เกิดความสับสนของผู้ขับขี่ ทำให้การเคลื่อนตัวของรถในโครงการ และบริเวณทางเข้า-ออกโครงการสามารถทำได้อย่างดี และปลอดภัย	✓ จากการลงพื้นที่ตรวจสอบเมื่อวันที่ 23/06/66 พบว่า โครงการได้จัดให้มีลูกศรบอกทิศทางการจราจร โดยมีรูปแบบการเดินรถในพื้นที่โครงการเป็นแบบสองทาง (Two-way Traffic)	-	รูปที่ 2-5 พื้นที่จอดรถและทิศทางการจราจรภายในโครงการ

ตารางที่ 2-1 สรุปผลการปฏิบัติตามมาตรการป้องกันและแก้ไขผลกระทบสิ่งแวดล้อม โครงการ 39 คัสตริ

ผลกระทบสิ่งแวดล้อม	มาตรการป้องกันและแก้ไขผลกระทบสิ่งแวดล้อม	รายละเอียดการปฏิบัติงาน ✓ ปฏิบัติสอดคล้องตามมาตรการฯ X ไม่ปฏิบัติตามมาตรการฯ O มีการปฏิบัติตามมาตรการอื่นทดแทน มาตรการที่เสนอไว้	ปัญหา อุปสรรค และการแก้ไข	หลักฐานอ้างอิง
	4) ติดตั้งป้ายชื่อโครงการ ลูกศรแสดงทิศทางบริเวณทางเข้า-ออกโครงการ ที่สามารถมองเห็นได้อย่างชัดเจน และอยู่ในระยะทางพอสมควรที่จะชะลอรถได้ทัน เพื่อเข้าสู่โครงการได้อย่างปลอดภัย และลดการเดินรถที่ใช้ความเร็วไม่เหมาะสม อันเป็นสาเหตุของปัญหาจราจรและอุบัติเหตุบริเวณทางเข้า-ออกโครงการได้	✓ 4) จากการลงพื้นที่ตรวจสอบเมื่อวันที่ 23/06/66 พบว่า บริเวณด้านหน้าโครงการมีป้ายชื่อโครงการ ซึ่งมีขนาดและอยู่ในตำแหน่งสามารถมองเห็นได้อย่างชัดเจน	-	-
	5) ติดตั้งไฟฟ้าแสงสว่างบริเวณช่องทางเข้า-ออกโครงการให้สามารถมองเห็นรถที่เข้าและออกโครงการได้อย่างชัดเจนในช่วงเวลากลางคืน	✓ 5)โครงการมีการติดตั้งไฟฟ้าส่องสว่างบริเวณทางเข้า-ออกโครงการ ซึ่งสามารถมองเห็นรถที่เข้าและออกโครงการได้อย่างชัดเจน	-	-
	6) ห้ามไม่ให้มีการจอดรถบริเวณทางเข้า-ออกของโครงการเพื่อให้เกิดความคล่องตัวในการเดินรถ และไม่กีดขวางการจราจรของรถที่จะเข้าหรือออกจากโครงการ	✓ 6) จากการลงพื้นที่ตรวจสอบเมื่อวันที่ 23/06/66 พบว่า โครงการจัดให้มีเจ้าหน้าที่รักษาความปลอดภัยคอยจัดการไม่ให้มีการจอดรถบริเวณทางเข้า-ออกของโครงการเพื่อให้เกิดความคล่องตัวในการเดินรถ และไม่กีดขวางการจราจรของรถที่จะเข้าหรือออกจากโครงการ ตลอด 24 ชั่วโมง	-	-

ตารางที่ 2-1 สรุปผลการปฏิบัติตามมาตรการป้องกันและแก้ไขผลกระทบสิ่งแวดล้อม โครงการ 39 คัสตริ

ผลกระทบสิ่งแวดล้อม	มาตรการป้องกันและแก้ไขผลกระทบสิ่งแวดล้อม	รายละเอียดการปฏิบัติงาน ✓ ปฏิบัติสอดคล้องตามมาตรการฯ X ไม่ปฏิบัติตามมาตรการฯ ○ มีการปฏิบัติตามมาตรการอื่นทดแทน มาตรการที่เสนอไว้	ปัญหา อุปสรรค และการแก้ไข	หลักฐานอ้างอิง
	7) จัดให้มีที่จอดรถจำนวน 46 คัน ซึ่งเท่ากับเกณฑ์ขั้นต่ำที่กำหนด (46 คัน) ซึ่งเพียงพอับความต้องการที่จอดรถของโครงการ และจัดให้มีที่จอดรถจักรยานยนต์เพิ่มเติมบริเวณชั้นใต้ดินของอาคารโครงการ	✓ จากการสัมภาษณ์เจ้าหน้าที่และจากการลงพื้นที่ตรวจสอบเมื่อวันที่ 23/06/66 พบว่าโครงการได้จัดให้มีพื้นที่จอดรถยนต์ภายในโครงการ บริเวณชั้น 1 และชั้นใต้ดิน ซึ่งมีปริมาณเพียงพอกับผู้พักอาศัย นอกจากนี้ได้จัดให้มีที่จอดรถจักรยานยนต์บริเวณชั้นใต้ดินของอาคาร	-	รูปที่ 2-5 พื้นที่จอดรถและทิศทางการจราจรภายในโครงการ
	8) ใช้ระบบที่จอดรถเป็นแบบอิสระ สามารถเข้าจอดได้เมื่อที่ว่างซึ่งจะทำให้มีที่จอดรถหมุนเวียนภายในโครงการเพิ่มมากขึ้นกว่าแบบกำหนดที่จอดรถประจำ	✓ จากการสัมภาษณ์เจ้าหน้าที่ พบว่า ที่จอดรถยนต์ของโครงการเป็นที่จอดแบบอิสระรถยนต์ของผู้พักอาศัยสามารถหมุนเวียนกันจอดได้	-	-
	9) ผู้ที่มาติดต่อผู้พักอาศัยภายในโครงการเจ้าหน้าที่รักษาความปลอดภัยจะแจกบัตรจอดรถชั่วคราวให้ โดยให้จอดได้ไม่เกิน 2 ชม. หลังจากนั้น กำหนดให้เสียค่าที่จอดรถ 10) ห้ามรถนอกโครงการเข้ามาจอดค้างคืนภายในโครงการ	✓ จากการสัมภาษณ์เจ้าหน้าที่และจากการลงพื้นที่ตรวจสอบเมื่อวันที่ 23/06/66 พบว่าโครงการมีการกำหนดให้ผู้ที่มาติดต่อ (Visitor) สามารถเข้ามาในพื้นที่โครงการได้ โดยการแลกบัตรประจำตัวประชาชน จากนั้นเจ้าหน้าที่รักษาความปลอดภัยจะให้บัตรจอดรถชั่วคราวให้ โดยสามารถจอดได้ไม่เกิน 2 ชม. หลังจากนั้น กำหนดให้เสียค่าที่จอดรถ	-	-

ตารางที่ 2-1 สรุปผลการปฏิบัติตามมาตรการป้องกันและแก้ไขผลกระทบสิ่งแวดล้อม โครงการ 39 คัสตริ

ผลกระทบสิ่งแวดล้อม	มาตรการป้องกันและแก้ไขผลกระทบสิ่งแวดล้อม	รายละเอียดการปฏิบัติงาน ✓ ปฏิบัติสอดคล้องตามมาตรการฯ X ไม่ปฏิบัติตามมาตรการฯ ○ มีการปฏิบัติตามมาตรการอื่นทดแทน มาตรการที่เสนอไว้	ปัญหา อุปสรรค และการแก้ไข	หลักฐานอ้างอิง
3.9 การใช้ที่ดิน	โครงการประกอบด้วย อาคารอพาร์ทเมนต์ สูง 8 ชั้น และชั้นใต้ดิน 1 ชั้น จำนวน 1 อาคาร ลักษณะการดำเนินการเพื่อเป็นอาคารพักอาศัย ถือเป็นกิจการหลักที่สามารถดำเนินการได้ โดยมีอัตราส่วนอาคารโครงการต่อพื้นที่ดิน 5.99:1 (ไม่เกิน 8:1) มีอัตราส่วนพื้นที่ว่างต่อพื้นที่อาคารรวมร้อยละ 6.06 (ไม่น้อยกว่าร้อยละ 4) ให้มีพื้นที่น้ำซึมผ่านได้เพื่อปลูกต้นไม้ร้อยละ 67.13 (ไม่น้อยกว่าร้อยละ 50) และมีร้อยละของพื้นที่ว่างปราศจากสิ่งปกคลุม ร้อยละ 36.31 (ไม่น้อยกว่าร้อยละ 30 ตามกฎหมายควบคุมอาคาร)	✓ โครงการเป็นอพาร์ทเมนต์ สูง 8 ชั้น และชั้นใต้ดิน 1 ชั้น จำนวน 1 อาคาร มีพื้นที่อาคารรวม 7,047.64 ตร.ม. มีอัตราส่วนอาคารโครงการต่อพื้นที่ดิน 5.99:1 อัตราส่วนพื้นที่ว่างต่อพื้นที่อาคารรวมร้อยละ 6.06 มีพื้นที่น้ำซึมผ่านได้เพื่อปลูกต้นไม้ร้อยละ 67.13 และมีพื้นที่ว่างปราศจากสิ่งปกคลุม ร้อยละ 36.31 ซึ่งเป็นไปตามกฎกระทรวงฉบับที่ 55 (พ.ศ.2543) และข้อบัญญัติกรุงเทพมหานครเรื่องควบคุมอาคาร พ.ศ. 2544	-	ภาคผนวก ก. ใบอนุญาตก่อสร้างอาคาร
3.10 พื้นที่สีเขียว	ตรวจสอบพืชพันธุ์ให้มีสภาพสมบูรณ์ตามที่ระบุไว้ในรายงานฯ หากพบว่ามี การตายจะดำเนินการซ่อมแซมขุดเซยต้นเดิม	✓ จากการลงพื้นที่ตรวจสอบเมื่อวันที่ 23/06/66 พบว่า โครงการได้จัดให้มีเจ้าหน้าที่หรือพนักงานดูแลสภาพพื้นที่สีเขียวของโครงการให้สวยงามและมีความสมบูรณ์อยู่เสมอ	-	รูปที่ 2-2 พื้นที่สีเขียวภายในโครงการ
3.11 การใช้ไฟฟ้าและการอนุรักษ์พลังงาน	1) มาตรการโดยเจ้าของโครงการ 1) ติดตั้งอุปกรณ์เดินสายไฟฟ้า รวมถึงสายสัญญาณทางไฟฟ้าสื่อสารต่างๆ ให้	✓ จากการสอบถามเจ้าหน้าที่โครงการ พบว่า 1) โครงการมีการติดตั้งอุปกรณ์เดินสายไฟฟ้า รวมถึงสายสัญญาณไฟฟ้าสื่อสาร	-	-

ตารางที่ 2-1 สรุปผลการปฏิบัติตามมาตรการป้องกันและแก้ไขผลกระทบสิ่งแวดล้อม โครงการ 39 คัสตริ

ผลกระทบสิ่งแวดล้อม	มาตรการป้องกันและแก้ไขผลกระทบสิ่งแวดล้อม	รายละเอียดการปฏิบัติงาน ✓ ปฏิบัติสอดคล้องตามมาตรการฯ X ไม่ปฏิบัติตามมาตรการฯ ○ มีการปฏิบัติตามมาตรการอื่นทดแทน มาตรการที่เสนอไว้	ปัญหา อุปสรรค และการแก้ไข	หลักฐานอ้างอิง
	<p>เป็นไปด้วยความเรียบร้อยถูกต้องตามมาตรฐานของการไฟฟ้านครหลวง</p> <p>2) ติดตั้งอุปกรณ์ไฟฟ้าภายในห้องพักต่างๆ ให้เป็นอุปกรณ์ช่วยประหยัดไฟฟ้า และมีอายุการใช้งานยาวนาน อาทิ หลอดประหยัดไฟ เป็นต้น</p> <p>3) ตรวจสอบดูแลอุปกรณ์เครื่องไฟฟ้าสำรอง และสายไฟฟ้าให้อยู่ในสภาพดี อยู่เสมอตามคู่มือของผู้ผลิต</p> <p>4) จัดให้มีพื้นที่สีเขียวภายในโครงการ โดยโครงการจัดให้มีพื้นที่สีเขียวทั้งสิ้น 381.76 ตร.ม. ทั้งนี้ เพื่อช่วยลดปริมาณความร้อนที่สะสมของพื้นที่ที่เป็นลานคอนกรีต และจะถ่ายเทสู่ตัวอาคารเวลากลางคืน</p> <p>5) ติดตั้งระบบไฟฟ้าในพื้นที่สีเขียวและทางเดินของโครงการเป็น 2 ระบบ เพื่อเปิดไฟแสงสว่างบางบริเวณที่ไม่จำเป็นในเวลาตก ได้แก่ ไฟส่อง</p>	<p>ต่างๆ ให้เป็นไปด้วยความเรียบร้อย ถูกต้องตามมาตรฐาน</p> <p>✓ 2) โครงการมีการติดตั้งอุปกรณ์ไฟฟ้าภายในโครงการเป็นอุปกรณ์ที่ประหยัดไฟฟ้า เช่น หลอดไฟ LED เป็นต้น</p> <p>✓ 3) จัดให้มีเจ้าหน้าที่ตรวจสอบดูแลอุปกรณ์เครื่องไฟฟ้าสำรอง และสายไฟฟ้าให้อยู่ในสภาพดีอยู่เสมอ</p> <p>✓ 4) จัดให้มีพื้นที่สีเขียวภายในโครงการทั้งบริเวณชั้น 1 และชั้นดาดฟ้า</p> <p>✓ 5) ระบบไฟฟ้าที่ติดตั้งบริเวณพื้นที่สีเขียวและทางเดินเป็น 2 ระบบโดยเปิดไฟส่องสว่างบางบริเวณที่ไม่จำเป็นในเวลาตก และเปิดไฟส่องสว่างบริเวณทางเดิน</p>	<p>-</p> <p>-</p> <p>-</p> <p>-</p> <p>-</p>	<p>-</p> <p>-</p> <p>-</p> <p>-</p> <p>-</p>

ตารางที่ 2-1 สรุปผลการปฏิบัติตามมาตรการป้องกันและแก้ไขผลกระทบสิ่งแวดล้อม โครงการ 39 คัสตอรี่

ผลกระทบสิ่งแวดล้อม	มาตรการป้องกันและแก้ไขผลกระทบสิ่งแวดล้อม	รายละเอียดการปฏิบัติงาน ✓ ปฏิบัติสอดคล้องตามมาตรการฯ X ไม่ปฏิบัติตามมาตรการฯ ○ มีการปฏิบัติตามมาตรการอื่นทดแทน มาตรการที่เสนอไว้		ปัญหา อุปสรรค และการแก้ไข	หลักฐานอ้างอิง
	<p>ต้นไม้เพื่อความสวยงาม โดยเปิดเฉพาะไฟทางเดินไว้ให้แก่ผู้พักอาศัย</p> <p>6) จัดให้มีการประชาสัมพันธ์วิธีการประหยัดพลังงาน อาทิ จัดทำแผ่นพับ ป้ายแสดงวิธีการประหยัดพลังงาน เป็นต้น</p> <p>7) ใช้กระจกในห้องพักเพื่อเป็นช่องรับแสงจากธรรมชาติโดยเลือกใช้กระจกเขียวตัดแสงที่มีคุณสมบัติในการดูดซับพลังงานความร้อนต่ำ และมีการสะท้อนแสงน้อย</p> <p>8) ออกแบบตัวอาคารในแต่ละชั้นให้แต่ละพื้นที่เปิดรับแสงสว่างจากภายนอก และจัดให้มีการระบายอากาศโดยวิธีธรรมชาติมากที่สุด เพื่อลดการใช้พลังงานสำหรับให้แสงสว่างและเครื่องปรับอากาศ</p>	✓	<p>6) มีการติดป้ายประชาสัมพันธ์เกี่ยวกับการอนุรักษ์พลังงานไว้ในลิฟต์โดยสาร</p> <p>7) มีการใช้กระจกในห้องพักเป็นช่องรับแสงจากธรรมชาติ</p> <p>8) มีการออกแบบตัวอาคารแต่ละชั้นให้แต่ละพื้นที่เปิดรับแสงสว่างจากภายนอก และจัดให้มีการระบายอากาศโดยวิธีธรรมชาติ</p>	-	<p>รูปที่ 2-18 ป้ายประชาสัมพันธ์ ภายในโครงการ</p> <p>-</p> <p>-</p>

ตารางที่ 2-1 สรุปผลการปฏิบัติตามมาตรการป้องกันและแก้ไขผลกระทบสิ่งแวดล้อม โครงการ 39 คัสตริ

ผลกระทบสิ่งแวดล้อม	มาตรการป้องกันและแก้ไขผลกระทบสิ่งแวดล้อม	รายละเอียดการปฏิบัติงาน ✓ ปฏิบัติสอดคล้องตามมาตรการฯ X ไม่ปฏิบัติตามมาตรการฯ ○ มีการปฏิบัติตามมาตรการอื่นทดแทน มาตรการที่เสนอไว้	ปัญหา อุปสรรค และการแก้ไข	หลักฐานอ้างอิง
	9) เลือกใช้อุปกรณ์/เครื่องใช้ไฟฟ้าแบบประหยัดไฟโดยเฉพาะเลือกเครื่องปรับอากาศที่มีค่าสัมประสิทธิ์การทำงาน (COP) หรืออัตราส่วนประสิทธิภาพพลังงาน (EER) สูง รวมถึงสอดคล้องกับค่าการออกแบบและลักษณะการใช้งาน	✓ 9) ใช้ผลิตภัณฑ์ชนิดประหยัดพลังงานบริเวณพื้นที่พักอาศัย	-	-
	10) เลือกใช้อุปกรณ์ให้แสงสว่างชนิดประหยัดพลังงาน เช่น หลอดผอมหลอดตะเกียบ หรือหลอดคอมแพคท์ฟลูออเรสเซนต์ เป็นต้น โดยเลือกใช้หลอดไฟที่มีวัตต์ต่ำ สำหรับพื้นที่ที่มีความจำเป็นต้องเปิดไฟตลอดเวลา	✓ 10) ใช้หลอดไฟส่องสว่างชนิด LED ซึ่งเป็นหลอดที่ประหยัดพลังงานสูงสุด	-	-
	11) เลือกใช้โคมไฟแบบมีแผ่นสะท้อน เพื่อช่วยให้แสงสว่างจากหลอดไฟกระจายได้อย่างเต็มประสิทธิภาพ	✓ 11) ใช้โคมไฟแบบมีแผ่นสะท้อนเพื่อช่วยกระจายแสงสว่าง	-	-

ตารางที่ 2-1 สรุปผลการปฏิบัติตามมาตรการป้องกันและแก้ไขผลกระทบสิ่งแวดล้อม โครงการ 39 คัสตูรี

ผลกระทบสิ่งแวดล้อม	มาตรการป้องกันและแก้ไขผลกระทบสิ่งแวดล้อม	รายละเอียดการปฏิบัติงาน ✓ ปฏิบัติสอดคล้องตามมาตรการฯ X ไม่ปฏิบัติตามมาตรการฯ ○ มีการปฏิบัติตามมาตรการอื่นทดแทน มาตรการที่เสนอไว้	ปัญหา อุปสรรค และการแก้ไข	หลักฐานอ้างอิง
	<p>2) มาตรการโดยเจ้าของโครงการแจ้งผู้พักอาศัยให้ปฏิบัติ</p> <p>1) จัดให้มีการประชาสัมพันธ์วิธีการประหยัดพลังงานสำหรับผู้พักอาศัย โดยการจัดทำคู่มือการประหยัดพลังงานสำหรับแจกให้ผู้พักอาศัยทุกห้อง</p> <p>2) รณรงค์ให้ผู้อยู่อาศัยใช้ไฟฟ้าอย่างประหยัด</p> <p>3) ประชาสัมพันธ์ให้ผู้พักอาศัยควรปรับระดับอุณหภูมิภายในห้องให้พอเหมาะประมาณ 25-26 องศาเซลเซียส และรณรงค์ให้มีการใช้ไฟฟ้าอย่างประหยัด</p> <p>4) ประชาสัมพันธ์ให้ผู้พักอาศัยในโครงการทำความสะอาดเครื่องปรับอากาศ โดยเฉพาะที่คอยล์ร้อน คอยล์เย็น ตัวกรองอากาศ และครีบบระบายอากาศไม่ให้มีฝุ่นเกาะหนาเกินไปเพื่อเป็นการประหยัดพลังงานไฟฟ้า</p>	<p>✓ จากการสัมภาษณ์เจ้าหน้าที่โครงการ พบว่า</p> <p>1) โครงการมีการประชาสัมพันธ์วิธีการประหยัดพลังงานให้กับผู้พักอาศัยไว้ภายในลิฟต์โดยสาร</p> <p>2) มีการประชาสัมพันธ์เรื่องการทำความสะอาดเครื่องปรับอากาศแก่ผู้พักอาศัย เพื่อเป็นการเพิ่มประสิทธิภาพการทำงานประหยัดพลังงานไฟฟ้า และลดการสะสมของเชื้อโรค</p>	-	-

ตารางที่ 2-1 สรุปผลการปฏิบัติตามมาตรการป้องกันและแก้ไขผลกระทบสิ่งแวดล้อม โครงการ 39 คัสตริ

ผลกระทบสิ่งแวดล้อม	มาตรการป้องกันและแก้ไขผลกระทบสิ่งแวดล้อม	รายละเอียดการปฏิบัติงาน ✓ ปฏิบัติสอดคล้องตามมาตรการฯ X ไม่ปฏิบัติตามมาตรการฯ ○ มีการปฏิบัติตามมาตรการอื่นทดแทน มาตรการที่เสนอไว้	ปัญหา อุปสรรค และการแก้ไข	หลักฐานอ้างอิง
3.12 ความปลอดภัย ของผู้พักอาศัย	1) ออกแบบบริเวณโรงคอบริเวณชั้นล่างและ ชั้นใต้ดินของอาคารโครงการ โดยจัดให้มีระบบ ควบคุมประตูเข้า-ออกอาคารโดยใช้ Key Card ในส่วนที่จะเชื่อมต่อไปยังบริเวณโรงลิฟต์ของ อาคารเพื่อขึ้นไปยังส่วนพักอาศัยของโครงการ 2) ติดตั้งระบบโทรทัศน์วงจรปิด (CCTV System) ในอาคารทุกชั้น เช่น บริเวณโรงลิฟต์ โถงทางเดิน บันไดหนีไฟ เป็นต้น	✓ 1)จากการตรวจสอบพื้นที่ เมื่อวันที่ 23/06/66 พบว่า โครงการมีระบบควบคุม ประตูเข้า-ออก อาคาร รวมถึงในลิฟท์ โดยสารด้วยระบบ Key Card ✓ 2) โครงการติดตั้งกล้องวงจรปิด (CCTV) ตามจุดต่าง ๆ ภายในโครงการ เช่นบริเวณ โรงลิฟต์ โถงทางเดิน เป็นต้น	- -	รูปที่ 2-19 ระบบ key card ของโครงการ รูปที่ 2-20 การติดตั้ง กล้องวงจรปิด (CCTV) กระจายตาม จุดต่าง ๆ ภายใน โครงการ
3.13 ผลกระทบต่อ สถานทูตตามพระราช บัญญัติว่าด้วยเอกสิทธิ์ และความคุ้มกันทาง ทูต พ.ศ. 2527	1) เฝ้าระวังดูแลและควบคุมความประพฤติของ พนักงานและผู้มาติดต่ออย่างเข้มงวดไม่ให้เกิด ก่อปัญหาหรือทำความรบกวนต่อความสงบสุข ของชุมชนใกล้เคียง 2) ติดตั้งดูแลและบำรุงรักษาระบบรักษาความ ปลอดภัยของโครงการ ได้แก่ ระบบควบคุมการ เข้า-ออก (Access Control) และ ระบบ กล้องโทรทัศน์วงจรปิด (CCTV) ให้ใช้งานได้ อย่างสมบูรณ์และมีประสิทธิภาพดีอยู่เสมอ	✓ จากการสัมภาษณ์เจ้าหน้าที่ของโครงการ พบว่า โครงการมีมาตรการเกี่ยวกับการ ควบคุมพฤติกรรมของพนักงาน ผู้มาติดต่อ รวมทั้งผู้พักอาศัยอย่างเข้มงวดไม่ให้เกิด ก่อปัญหาหรือทำความรบกวนต่อความสงบ สุขของชุมชนใกล้เคียง ✓ จากการลงพื้นที่ตรวจสอบเมื่อวันที่ 23/06/66 พบว่า โครงการจัดให้มีระบบ Key Card และติดตั้งกล้องวงจรปิด (CCTV) ตามจุดต่าง ๆ ภายในโครงการ เช่นบริเวณ โรงลิฟต์ โถงทางเดิน เป็นต้น	- -	- รูปที่ 2-19 ระบบ key card ของโครงการ รูปที่ 2-20 การติดตั้ง กล้องวงจรปิด

ตารางที่ 2-1 สรุปผลการปฏิบัติตามมาตรการป้องกันและแก้ไขผลกระทบสิ่งแวดล้อม โครงการ 39 คัสตริ

ผลกระทบสิ่งแวดล้อม	มาตรการป้องกันและแก้ไขผลกระทบสิ่งแวดล้อม	รายละเอียดการปฏิบัติงาน ✓ ปฏิบัติสอดคล้องตามมาตรการฯ X ไม่ปฏิบัติตามมาตรการฯ O มีการปฏิบัติตามมาตรการอื่นทดแทน มาตรการที่เสนอไว้	ปัญหา อุปสรรค และการแก้ไข	หลักฐานอ้างอิง
				(CCTV) กระจายตาม จุดต่าง ๆ
	3) จัดให้มีเจ้าหน้าที่ดูแลและประสานงานและรับเรื่องร้องเรียนเพื่อประสานงานกับพื้นที่ข้างเคียงที่ได้รับผลกระทบรวมถึงสถานทูตและดำเนินการแก้ไขโดยทันที	✓ จากการสัมภาษณ์เจ้าหน้าที่ของโครงการพบว่า โครงการได้จัดให้มีเจ้าหน้าที่ที่มีความรู้ความเชี่ยวชาญดูแลและประสานงานในกรณีมีเรื่องร้องเรียนเพื่อประสานงานกับพื้นที่ข้างเคียงที่ได้รับผลกระทบรวมถึงสถานทูตและดำเนินการแก้ไขโดยทันที	-	-
	4) จัดให้มีเจ้าหน้าที่รักษาความปลอดภัยตลอด 24 ชม.	✓ จากการสัมภาษณ์เจ้าหน้าที่และจากการลงพื้นที่ตรวจสอบเมื่อวันที่ 23/06/66 พบว่าโครงการจัดให้มีเจ้าหน้าที่รักษาความปลอดภัยประจำอยู่ในโครงการตลอด 24 ชั่วโมง เพื่อคอยอำนวยความสะดวกและตรวจสอบความสงบเรียบร้อยของผู้พักอาศัยตลอดเวลา	-	รูปที่ 2-3 การปฏิบัติหน้าที่ของเจ้าหน้าที่รักษาความปลอดภัยในโครงการ
	5) จัดทำรั้วล้อมรอบพื้นที่โครงการตลอดจนปลูกไม้ยืนต้นตามแนวเขตที่ดิน	✓ จากการลงพื้นที่ตรวจสอบเมื่อวันที่ 23/06/66 พบว่า โครงการได้จัดทำรั้วล้อมรอบพื้นที่โครงการ และปลูกไม้ยืนต้นตามแนวเขตที่ดิน	-	รูปที่ 2-21 แนวรั้วคอนกรีตโดยรอบโครงการ

ตารางที่ 2-1 สรุปผลการปฏิบัติตามมาตรการป้องกันและแก้ไขผลกระทบสิ่งแวดล้อม โครงการ 39 คัสตริ

ผลกระทบสิ่งแวดล้อม	มาตรการป้องกันและแก้ไขผลกระทบสิ่งแวดล้อม	รายละเอียดการปฏิบัติงาน ✓ ปฏิบัติสอดคล้องตามมาตรการฯ X ไม่ปฏิบัติตามมาตรการฯ O มีการปฏิบัติตามมาตรการอื่นทดแทน มาตรการที่เสนอไว้	ปัญหา อุปสรรค และการแก้ไข	หลักฐานอ้างอิง
	6) ติดตั้งระบบไฟฟ้าส่องสว่างโดยรอบพื้นที่โครงการ	✓ จากการลงพื้นที่ตรวจสอบเมื่อวันที่ 23/06/66 พบว่า โครงการได้ติดตั้งระบบไฟฟ้าส่องสว่างโดยรอบพื้นที่โครงการ	-	-
	7) จัดให้มีเจ้าหน้าที่ดูแลและประสานงานกับตัวแทนของสถานทูตเพื่อจัดการเรื่องข้อร้องเรียนต่างๆ ที่เกิดจากการเปิดดำเนินการโครงการและดำเนินการแก้ไขโดยเร็วที่สุด 8) จัดให้มีเจ้าหน้าที่ประสานงานสถานทูตโดยตรงและหากมีปัญหาเรื่องสัญญาณการสื่อสารให้โครงการตรวจสอบและประสานงานเพื่อตกลงเรื่องลักษณะการขุดเซยที่เหมาะสมเป็นกรณีไป โดยมีกำหนดระยะเวลาให้แจ้งกับโครงการตั้งแต่ช่วงการดำเนินการก่อสร้างถึงภายหลังเปิดดำเนินการแล้ว 1 ปี	✓ จากการสัมภาษณ์เจ้าหน้าที่ของโครงการพบว่า โครงการได้จัดให้มีเจ้าหน้าที่ที่มีความรู้ความชำนาญประสานงานกับตัวแทนของสถานทูตโดยตรง ทั้งเรื่องข้อร้องเรียนต่าง ๆ ที่เกิดจากการเปิดดำเนินการโครงการ รวมไปถึงปัญหาเรื่องสัญญาณการสื่อสารให้โครงการตรวจสอบและประสานงานเพื่อตกลงเรื่องลักษณะการขุดเซย	-	-
4. คุณค่าต่อคุณภาพชีวิต				
4.1 สภาพเศรษฐกิจและสังคม	1) กำหนดให้ดำเนินการตามมาตรการป้องกันและแก้ไขผลกระทบด้านการจราจร	✓ จากการสัมภาษณ์เจ้าหน้าที่ของโครงการพบว่า โครงการได้ดำเนินการตามมาตรการป้องกันและแก้ไขผลกระทบด้านการจราจรที่กำหนดไว้	-	-

ตารางที่ 2-1 สรุปผลการปฏิบัติตามมาตรการป้องกันและแก้ไขผลกระทบสิ่งแวดล้อม โครงการ 39 คัสตริ

ผลกระทบสิ่งแวดล้อม	มาตรการป้องกันและแก้ไขผลกระทบสิ่งแวดล้อม	รายละเอียดการปฏิบัติงาน ✓ ปฏิบัติสอดคล้องตามมาตรการฯ X ไม่ปฏิบัติตามมาตรการฯ ○ มีการปฏิบัติตามมาตรการอื่นทดแทน มาตรการที่เสนอไว้	ปัญหา อุปสรรค และการแก้ไข	หลักฐานอ้างอิง
	2) กำหนดให้ดำเนินการตามมาตรการป้องกันและแก้ไขผลกระทบด้านสุขภาพ	✓ โครงการได้ดำเนินการตามมาตรการด้านการป้องกันและแก้ไขผลกระทบด้านสุขภาพที่กำหนดไว้	-	-
	3) กำหนดให้ดำเนินการตามมาตรการป้องกันและแก้ไขผลกระทบด้านการบำบัดน้ำเสีย	✓ โครงการได้ดำเนินการตามมาตรการป้องกันและแก้ไขผลกระทบด้านการบำบัดน้ำเสียที่กำหนดไว้	-	-
	4) กำหนดให้ดำเนินการตามมาตรการป้องกันและแก้ไขผลกระทบด้านการจัดการมูลฝอย	✓ โครงการได้ดำเนินการตามมาตรการป้องกันและแก้ไขผลกระทบด้านการจัดการมูลฝอยที่กำหนดไว้	-	-
	5) กำหนดให้ดำเนินการตามมาตรการป้องกันและแก้ไขผลกระทบด้านการบดบังแสงแดดและทิศทางลม	✓ โครงการได้ดำเนินการตามมาตรการป้องกันและแก้ไขผลกระทบด้านการบดบังแสงแดดและทิศทางลมที่กำหนดไว้	-	-
4.2 สาธารณสุข	-	-	-	-
4.3 สุขภาพ 1) ด้านสุขภาพกาย - โรคระบบทางเดินหายใจ	<u>การระบายมลสารทางอากาศ</u> 1) คีตล้างทำความสะอาดถนนและทางวิ่งภายในโครงการอย่างสม่ำเสมอ	✓ โครงการได้จัดให้มีพนักงานดูแลรักษาความสะอาดถนนภายในโครงการอยู่เสมอ	-	รูปที่ 2-22 การทำความสะอาดถนนภายในโครงการ

ตารางที่ 2-1 สรุปผลการปฏิบัติตามมาตรการป้องกันและแก้ไขผลกระทบสิ่งแวดล้อม โครงการ 39 คัสตริ

ผลกระทบสิ่งแวดล้อม	มาตรการป้องกันและแก้ไขผลกระทบสิ่งแวดล้อม	รายละเอียดการปฏิบัติงาน ✓ ปฏิบัติสอดคล้องตามมาตรการฯ X ไม่ปฏิบัติตามมาตรการฯ ○ มีการปฏิบัติตามมาตรการอื่นทดแทน มาตรการที่เสนอไว้	ปัญหา อุปสรรค และการแก้ไข	หลักฐานอ้างอิง
	2) ควบคุมความเร็วของรถภายในโครงการ เช่น ป้ายจำกัดความเร็ว เพื่อไม่ให้เกิดการฟุ้งกระจายของฝุ่นบนผิวถนน	✓ - โครงการจัดให้มีเจ้าหน้าที่รักษาความปลอดภัยซึ่งทำหน้าที่อำนวยความสะดวกด้านการจราจรให้กับผู้พักอาศัยภายในโครงการ ตลอด 24 ชั่วโมง เพื่อไม่ให้เกิดการกีดขวางการจราจรบนถนนซอยสุขุมวิท 49/13 และภายในโครงการ อีกทั้ง โครงการได้กำหนดให้มีลูกศรบอกทิศทางการจราจร โดยมีรูปแบบการเดินรถในพื้นที่โครงการเป็นแบบสองทาง (Two-way Traffic) รวมถึง ได้จัดให้มีเจ้าหน้าที่หรือพนักงานดูแลรักษาความสะอาดทั้งภายนอกและภายในโครงการอยู่เสมอ เพื่อป้องกันการฟุ้งกระจายของฝุ่นละอองบนผิวถนน	-	รูปที่ 2-3 การปฏิบัติหน้าที่ของเจ้าหน้าที่รักษาความปลอดภัยในโครงการ รูปที่ 2-1 ป้ายจำกัดความเร็วและการทำความสะอาดบริเวณพื้นที่โครงการ
	3) ออกแบบให้มีระบบระบายอากาศจากชั้นจอดรถใต้ดิน มีอัตราการระบายอากาศ 4,611.69 ลบ.ฟุต/นาที่ เลือกใช้พัดลมดูดอากาศขนาด 5,000 ลบ.ฟุต/นาที่	✓	-	
	4) ติดตั้งป้ายห้ามติดเครื่องยนต์ทิ้งไว้ บริเวณที่จอดรถภายในโครงการให้เห็นได้อย่างชัดเจนและทั่วถึง	✓	-	

ตารางที่ 2-1 สรุปผลการปฏิบัติตามมาตรการป้องกันและแก้ไขผลกระทบสิ่งแวดล้อม โครงการ 39 คัสตริ

ผลกระทบสิ่งแวดล้อม	มาตรการป้องกันและแก้ไขผลกระทบสิ่งแวดล้อม	รายละเอียดการปฏิบัติงาน ✓ ปฏิบัติสอดคล้องตามมาตรการฯ X ไม่ปฏิบัติตามมาตรการฯ ○ มีการปฏิบัติตามมาตรการอื่นทดแทน มาตรการที่เสนอไว้	ปัญหา อุปสรรค และการแก้ไข	หลักฐานอ้างอิง
- โรคระบบทางเดินหายใจ	5) จัดทำป้ายและสัญลักษณ์จราจรบนพื้นทางให้ชัดเจน และไม่ก่อให้เกิดความสับสนของผู้ขับขี่ ทำให้มีการเคลื่อนตัวของรถภายในโครงการและบริเวณทางเข้า-ออกโครงการได้อย่างสะดวกและไม่ติดขัด - จัดให้มีพื้นที่สีเขียวภายในโครงการ เพื่อช่วยในการลดการฟุ้งกระจายของฝุ่นละออง และช่วยลดซับมลพิษที่เกิดจากยานพาหนะที่เข้า-ออกโครงการ	✓ - จากการลงพื้นที่ตรวจสอบเมื่อวันที่ 23/06/66 พบว่า โครงการจัดให้มีลูกศรบอกทิศทางการจราจร โดยมีรูปแบบการเดินรถในพื้นที่โครงการเป็นแบบสองทาง (Two-way Traffic) - จากการลงพื้นที่ตรวจสอบเมื่อวันที่ 23/06/66 พบว่า โครงการได้จัดให้มีพื้นที่สีเขียวภายในโครงการ ทั้งไม้ยืนต้น ไม้ประดับ ไม้พุ่ม ไม้เลื้อย และพืชคลุมดิน เพื่อช่วยลดซับมลพิษและลดการฟุ้งกระจายของฝุ่นละออง	- -	รูปที่ 2-5 พื้นที่จอดรถและทิศทางการจราจรภายในโครงการ รูปที่ 2-2 พื้นที่สีเขียวภายในโครงการ
	ผลกระทบจากระบบปรับอากาศของโครงการ 1) ตรวจสอบช่องระบายอากาศภายในอาคาร ไม่ให้มีสิ่งกีดขวางการระบายอากาศ	✓ จากการสัมภาษณ์เจ้าหน้าที่ของโครงการ พบว่าโครงการจัดให้มีเจ้าหน้าที่ตรวจสอบช่องระบายอากาศภายในอาคาร เพื่อไม่ให้มีสิ่งกีดขวางการระบายอากาศเป็นประจำ	-	-
	2) ระบบเครื่องปรับอากาศในพื้นที่ส่วนกลางของอาคารเจ้าของโครงการต้องจัดให้มีการล้างแผ่นกรองอากาศของเครื่องปรับอากาศ อย่างน้อยเดือนละ 1 ครั้ง และล้างเครื่องปรับอากาศแบบ	✓ จากการสัมภาษณ์เจ้าหน้าที่ของโครงการ พบว่า โครงการจัดให้มีเจ้าหน้าที่ในการดำเนินการตรวจสอบบำรุงรักษาระบบปรับ	-	-

ตารางที่ 2-1 สรุปผลการปฏิบัติตามมาตรการป้องกันและแก้ไขผลกระทบสิ่งแวดล้อม โครงการ 39 คัสตริ

ผลกระทบสิ่งแวดล้อม	มาตรการป้องกันและแก้ไขผลกระทบสิ่งแวดล้อม	รายละเอียดการปฏิบัติงาน ✓ ปฏิบัติสอดคล้องตามมาตรการฯ X ไม่ปฏิบัติตามมาตรการฯ ○ มีการปฏิบัติตามมาตรการอื่นทดแทน มาตรการที่เสนอไว้	ปัญหา อุปสรรค และการแก้ไข	หลักฐานอ้างอิง
	เต็มระบบเป็นประจำสม่ำเสมอทุก ๆ 6 เดือน เพื่อป้องกันการเป็นแหล่งสะสมของเชื้อโรค		อากาศเป็นประจำ เพิ่มประสิทธิภาพการทำงานของเครื่องปรับอากาศ	
	3) ประชาสัมพันธ์ให้ผู้พักอาศัยภายในโครงการล้างแผ่นกรองอากาศของเครื่องปรับอากาศในห้องพักอย่างน้อยเดือนละ 1 ครั้ง โดยใช้น้ำฉีดแรงๆ บริเวณด้านหลัง เพื่อให้ฝุ่นและสิ่งสกปรกหลุดออก และในแต่ละปีควรล้างเครื่องปรับอากาศแบบเต็มระบบ ซึ่งจะช่วยขจัดฝุ่นละอองและเชื้อโรคที่เกาะติดอยู่กับส่วนต่างๆ ของเครื่องปรับอากาศ	✓	จากการสัมภาษณ์เจ้าหน้าที่ของโครงการพบว่า โครงการจัดให้มีการประชาสัมพันธ์เรื่องการทำความสะอาดเครื่องปรับอากาศแก่ผู้พักอาศัย เพื่อเป็นการเพิ่มประสิทธิภาพการทำงาน และลดการสะสมของเชื้อโรค	-
- โรคผิวหนัง	<u>การแพร่กระจายของเชื้อโรคจากถังเก็บน้ำใช้</u> 1) กำหนดให้มีการล้างทำความสะอาดถังเก็บน้ำเพื่อล้างตะกอน สนิม และคราบสกปรกที่เกาะตามผนังหรือซอกมุมของถังที่ น้ำไม่มีการหมุนเวียนซึ่งจะปิดทำความสะอาดครั้งละถังเพื่อไม่ให้ส่งผลกระทบต่อการใช้งานของผู้พักอาศัยโดยมีความถี่ในการล้างทำความสะอาดปีละ 2 ครั้ง (6 เดือน/ครั้ง)	✓	จากการสัมภาษณ์เจ้าหน้าที่ของโครงการพบว่า โครงการจัดให้มีเจ้าหน้าที่ทำความสะอาดถังเก็บน้ำสำรองเป็นประจำ	รูปที่ 2-8 การทำความสะอาดถังเก็บน้ำของโครงการ

ตารางที่ 2-1 สรุปผลการปฏิบัติตามมาตรการป้องกันและแก้ไขผลกระทบสิ่งแวดล้อม โครงการ 39 คัสตริ

ผลกระทบสิ่งแวดล้อม	มาตรการป้องกันและแก้ไขผลกระทบสิ่งแวดล้อม	รายละเอียดการปฏิบัติงาน ✓ ปฏิบัติสอดคล้องตามมาตรการฯ X ไม่ปฏิบัติตามมาตรการฯ ○ มีการปฏิบัติตามมาตรการอื่นทดแทน มาตรการที่เสนอไว้	ปัญหา อุปสรรค และการแก้ไข	หลักฐานอ้างอิง
	2) ออกแบบถังเก็บน้ำใต้ดินให้มีฝาถัง 2 ฝา/ถัง เพื่ออำนวยความสะดวกในการทำความสะดวกและดูแลรักษา	✓ จากการลงพื้นที่ตรวจสอบเมื่อวันที่ 23/06/66 พบว่า โครงการได้จัดให้มีฝาถังเก็บน้ำใต้ดินจำนวน 2 ฝา เพื่อสามารถเข้าไปทำความสะอาดได้สะดวก	-	รูปที่ 2-7 ถังเก็บน้ำใต้ดินและบนดาดฟ้าในโครงการ
	3) ทาเคลือบผิวคอนกรีตที่สัมผัสกับน้ำด้วยสาร NON-TOXIC (CHEMICRETE E) เพื่อป้องกันการปนเปื้อนลงสู่ถังเก็บน้ำ	✓ จากการสัมภาษณ์เจ้าหน้าที่ของโครงการพบว่า โดยมีการทาวาส์กันซึม ภายในถังเก็บน้ำใต้ดิน ประเภท MODIFIED POLYMER CEMENT บนพื้นผิวคอนกรีต เมื่อแห้งสนิทจะกลายเป็นแผ่นฟิล์มแข็งยึดแน่นกับพื้นผิว ซึ่งสามารถปกปิดรอยแตกร้าว และป้องกันการปฏิกิริยาคาร์บอนชั่นได้	-	-
- โรคผิวหนัง	การแพร่กระจายของเชื้อโรคจากระบบบำบัดน้ำเสีย 1) จัดให้มีระบบบำบัดน้ำเสียสำเร็จรูปแบบเติมอากาศเลี้ยงตะกอนเวียนกลับ ออกแบบให้รองรับน้ำเสียอย่างเพียงพอ และสามารถบำบัดน้ำเสียให้ได้คุณภาพตามมาตรฐานน้ำทิ้งจากอาคารประเภท ก ซึ่งกำหนดให้มีค่า BOD ในน้ำ	✓ จากการสัมภาษณ์เจ้าหน้าที่และทวนสอบเอกสารของโครงการ รวมทั้งลงพื้นที่ตรวจสอบเมื่อวันที่ 23/06/66 พบว่า โครงการจัดให้มีระบบบำบัดน้ำเสีย โดยเป็นระบบบำบัดน้ำเสียชนิดเติมอากาศเลี้ยงตะกอนเวียนกลับ (Activated Sludge	-	รูปที่ 2-6 ระบบบำบัดน้ำเสียของโครงการภาคผนวก ง. ผลการวิเคราะห์คุณภาพน้ำทิ้งของโครงการ

ตารางที่ 2-1 สรุปผลการปฏิบัติตามมาตรการป้องกันและแก้ไขผลกระทบสิ่งแวดล้อม โครงการ 39 คัสตริ

ผลกระทบสิ่งแวดล้อม	มาตรการป้องกันและแก้ไขผลกระทบสิ่งแวดล้อม	รายละเอียดการปฏิบัติงาน ✓ ปฏิบัติสอดคล้องตามมาตรการฯ X ไม่ปฏิบัติตามมาตรการฯ ○ มีการปฏิบัติตามมาตรการอื่นทดแทน มาตรการที่เสนอไว้	ปัญหา อุปสรรค และการแก้ไข	หลักฐานอ้างอิง
	ทิ้งไม่เกิน 20 มิลลิกรัม/ลิตร ก่อนระบายออกสู่ ท่อระบายน้ำสาธารณะด้านหน้าโครงการ	System) ซึ่งมีประสิทธิภาพในการบำบัดน้ำ เสียให้มีคุณภาพเป็นไปตามมาตรฐานน้ำทิ้ง		
	2) จัดให้มีเจ้าหน้าที่ที่มีความรู้ ความชำนาญดูแล รักษาและควบคุมระบบบำบัดน้ำเสียให้ทำงานได้ อย่างต่อเนื่องและมีประสิทธิภาพ	✓ จากการสัมภาษณ์เจ้าหน้าที่ของโครงการ พบว่า โครงการจัดให้มีเจ้าหน้าที่ที่มีความรู้ ความชำนาญในการดูแลรักษาและควบคุม ระบบบำบัดน้ำเสีย เพื่อให้ระบบบำบัดน้ำ เสียสามารถใช้งานได้อย่างต่อเนื่อง และมี ประสิทธิภาพ	-	-
	3) นำน้ำทิ้งที่ผ่านการบำบัดแล้วมาใช้ในการรด น้ำต้นไม้ โดยออกแบบระบบรดน้ำต้นไม้ให้เป็น ระบบซึมดิน เพื่อป้องกันไม่ให้ผู้ไปสัมผัสกับ น้ำทิ้งโดยตรง	✓ จากการสัมภาษณ์เจ้าหน้าที่ของโครงการ พบว่า โครงการมีระบบรดน้ำต้นไม้ให้เป็น ระบบซึมดิน โดยการนำน้ำที่ผ่านการบำบัด แล้วมาใช้	-	-
	<u>การแพร่กระจายของเชื้อโรคและระบบระบายน้ำ</u> 1) จัดให้มีการทวน้ำไว้ในบ่อทวน้ำ ขนาด 10 ลบ.ม. ภายในโครงการ เพื่อมิให้ท่วมขัง ภายในพื้นที่โครงการ	✓ จากการสัมภาษณ์เจ้าหน้าที่และจากการลง พื้นที่ตรวจสอบเมื่อวันที่ พบว่า โครงการจัด ให้มีบ่อทวน้ำภายในโครงการ และติดตั้ง ปั๊มสูบน้ำเพื่อควบคุมอัตราการระบายน้ำให้ มีค่าไม่เกิน 0.02 ลบ.ม./วินาที	-	รูปที่ 2-11 บ่อทวน้ำ น้ำภายในโครงการ
- โรคผิวหนัง	2) ตรวจสอบดูแลอุปกรณ์ของระบบระบายน้ำเป็น ประจำทุกเดือน เพื่อป้องกันมิให้มีการสะสมของ	✓ จากการสัมภาษณ์เจ้าหน้าที่และทวนสอบ เอกสารของโครงการ พบว่า โครงการจัดให้มี	-	-

ตารางที่ 2-1 สรุปผลการปฏิบัติตามมาตรการป้องกันและแก้ไขผลกระทบสิ่งแวดล้อม โครงการ 39 คัสตูรี

ผลกระทบสิ่งแวดล้อม	มาตรการป้องกันและแก้ไขผลกระทบสิ่งแวดล้อม	รายละเอียดการปฏิบัติงาน ✓ ปฏิบัติสอดคล้องตามมาตรการฯ X ไม่ปฏิบัติตามมาตรการฯ ○ มีการปฏิบัติตามมาตรการอื่นทดแทน มาตรการที่เสนอไว้	ปัญหา อุปสรรค และการแก้ไข	หลักฐานอ้างอิง
	ตะกอนดินในบ่อพักที่เป็นสาเหตุให้เกิดการ อุดตัน ซึ่งเป็นอุปสรรคในการระบายน้ำ	พนักงานทำความสะอาด หรือ ขุดลอกดิน ตะกอนที่ตกค้างภายในท่อระบายน้ำภายใน โครงการเป็นประจำ เพื่อไม่ให้กีดขวางการ ระบายน้ำ		
- โรคที่เกิดจากสัตว์ เป็นนำโรค	1) จัดให้มีการทำลายแหล่งเพาะพันธุ์สัตว์พาหะ นำโรค เช่น การกำจัดลูกน้ำยุงลาย เป็นต้น ภายในพื้นที่โครงการ 2) ทำความสะอาดท่อน้ำทิ้งไม่ให้มีเศษอาหาร ค้างหรืออุดตัน 3) ใช้ตะแกรงครอบตามรูท่อระบายน้ำทิ้งทั้ง ภายในและภายนอกอาคาร 4) ประสานงานกับสำนักงานเขตวัฒนาให้มา กำจัดสัตว์ที่เป็นพาหะนำโรคให้กับโครงการ เช่น ฉีดพ่นยากำจัดยุง เป็นต้น	✓ - โครงการมีการประชาสัมพันธ์กำหนด ตารางเวลาการบริการกำจัดแมลงใน โครงการให้ผู้พักอาศัยได้ทราบล่วงหน้า โดย โครงการได้มีการดำเนินการ เมื่อวันที่ 29 มิถุนายน 2566 ที่ผ่านมา - โครงการจัดให้มีพนักงานทำความสะอาด หรือ ขุดลอกดินตะกอนที่ตกค้างภายใน ท่อระบายน้ำภายในโครงการเป็นประจำ เพื่อไม่ให้กีดขวางการระบายน้ำ	-	รูปที่ 2-10 ท่อระบาย น้ำภายในโครงการ รูปที่ 2-18 ป้าย ประชาสัมพันธ์ภายใน โครงการ

ตารางที่ 2-1 สรุปผลการปฏิบัติตามมาตรการป้องกันและแก้ไขผลกระทบสิ่งแวดล้อม โครงการ 39 คัสตริ

ผลกระทบสิ่งแวดล้อม	มาตรการป้องกันและแก้ไขผลกระทบสิ่งแวดล้อม	รายละเอียดการปฏิบัติงาน ✓ ปฏิบัติสอดคล้องตามมาตรการฯ X ไม่ปฏิบัติตามมาตรการฯ ○ มีการปฏิบัติตามมาตรการอื่นทดแทน มาตรการที่เสนอไว้	ปัญหา อุปสรรค และการแก้ไข	หลักฐานอ้างอิง
	5) จัดให้มีถังมูลฝอยที่มีฝาปิดไว้ ตั้งภายใน ห้องพักมูลฝอยประจำชั้น และตามจุดต่างๆ ภายในอาคาร พร้อมทั้งจัดเก็บมูลฝอยไปยัง ห้องพักมูลฝอยรวมของโครงการ 6) ห้องพักมูลฝอยต้องปิดมิดชิด เปิดเฉพาะช่วงที่ มีการขนมูลฝอยเท่านั้น เพื่อป้องกันการเกิด แหล่งเพาะพันธุ์สัตว์ 7) ทำความสะอาดห้องพักมูลฝอย ด้วยยาฆ่าเชื้อ โรคทุกครั้ง	✓ จากการสัมภาษณ์เจ้าหน้าที่และทวนสอบ เอกสารของโครงการ พบว่า โครงการจัดให้มี พนักงานทำความสะอาดและจัดเก็บมูลฝอย ประจำชั้นทุกวัน ในช่วงเช้า รวบรวมใส่ถุงดำ จำแนกประเภท โดยติดฉลากบอกประเภท ของขยะนั้นๆ และมัดปากถุงให้แน่น จากนั้น จะบรรจุใส่ภาชนะรองรับขยะ เพื่อป้องกัน การปนเปื้อนหรือรั่วไหลของน้ำชะขยะ และ นำไปรวมไว้ที่ห้องพักมูลฝอยรวมไว้ใน บริเวณชั้น 1 ของโครงการ เพื่อรอให้รถเก็บ ขนมูลฝอยของสำนักงานเขตวัฒนา มาจัดเก็บต่อไป อีกทั้ง จัดให้มีการทำความสะอาด ห้องพักมูลฝอยเป็นประจำ เพื่อ ป้องกันพาหะนำโรค และกลั่นรบกวนผู้พัก อาศัยที่อยู่ใกล้เคียง	-	-
- โรคที่เกิดจากสัตว์ เป็นนำโรค	8) จัดให้มีพนักงานคอยดูแลรักษาความสะอาด บริเวณทางเดินภายในอาคาร	✓ จากการสัมภาษณ์เจ้าหน้าที่และทวนสอบ เอกสารของโครงการ พบว่า โครงการได้จัด ให้มีเจ้าหน้าที่หรือพนักงานดูแลรักษาความ สะอาดภายในโครงการอยู่เสมอ	-	รูปที่ 2-1 ป้ายจำกัด ความเร็วและการทำ ความสะอาดบริเวณ พื้นที่โครงการ

ตารางที่ 2-1 สรุปผลการปฏิบัติตามมาตรการป้องกันและแก้ไขผลกระทบสิ่งแวดล้อม โครงการ 39 คัสตอรี่

ผลกระทบสิ่งแวดล้อม	มาตรการป้องกันและแก้ไขผลกระทบสิ่งแวดล้อม	รายละเอียดการปฏิบัติงาน ✓ ปฏิบัติสอดคล้องตามมาตรการฯ X ไม่ปฏิบัติตามมาตรการฯ O มีการปฏิบัติตามมาตรการอื่นทดแทน มาตรการที่เสนอไว้	ปัญหา อุปสรรค และการแก้ไข	หลักฐานอ้างอิง
	9) ประสานงานการจัดเก็บมูลฝอยจากโครงการอย่างสม่ำเสมอเพื่อไม่ให้มีมูลฝอยตกค้าง	✓ จากการสัมภาษณ์เจ้าหน้าที่ พบว่า โครงการได้มีการประสานกับสำนักงานเขตวัฒนา ให้เข้ามาเก็บขนมูลฝอยจากโครงการอย่างสม่ำเสมอทุกวัน หากมีขยะตกค้างทางโครงการจะดำเนินการแจ้งสำนักงานเขตวัฒนาให้เข้ามาเก็บขน เพื่อนำไปกำจัดต่อไป	-	-
2) ด้านสุขภาพจิต ได้แก่ ความเครียด ความวิตกกังวล ความหวาดกลัว การนอนไม่หลับ เป็นต้น	1) เจ้าของโครงการต้องมีมาตรการควบคุมการอยู่อาศัย และให้ผู้พักอาศัยปฏิบัติตามอย่างเคร่งครัด	✓ 1) จากการสัมภาษณ์เจ้าหน้าที่ของโครงการ และจากการลงพื้นที่ตรวจสอบเมื่อวันที่ 23/06/66 พบว่า โครงการมีมาตรการในการควบคุมการอยู่อาศัยไม่ให้เกิดความเดือดร้อนรำคาญให้กับผู้พักอาศัยในโครงการและผู้พักอาศัยข้างเคียงโครงการ และให้ผู้พักอาศัย) ปฏิบัติตามอย่างเคร่งครัด	-	รูปที่ 2-2 พื้นที่สีเขียวภายในโครงการ
	2) จัดให้มีพื้นที่สีเขียวภายในโครงการ เพื่อเป็นที่พักผ่อนหย่อนใจ ทำให้เกิดความผ่อนคลาย	✓ 2) โครงการจัดให้มีพื้นที่สีเขียวภายในโครงการทั้งที่บริเวณชั้น 1 และชั้นดาดฟ้า เพื่อเป็นพื้นที่พักผ่อนหย่อนใจ	-	-
	3) ดูแลสภาพพื้นที่สีเขียวของโครงการให้สวยงามและมีความสมบูรณ์อยู่ตลอดเวลา	✓ 3) จัดให้มีเจ้าหน้าที่ดูแลสภาพพื้นที่สีเขียวของโครงการให้สวยงามและมีความสมบูรณ์อยู่เสมอ	-	-

ตารางที่ 2-1 สรุปผลการปฏิบัติตามมาตรการป้องกันและแก้ไขผลกระทบสิ่งแวดล้อม โครงการ 39 คัสตริ

ผลกระทบสิ่งแวดล้อม	มาตรการป้องกันและแก้ไขผลกระทบสิ่งแวดล้อม	รายละเอียดการปฏิบัติงาน ✓ ปฏิบัติสอดคล้องตามมาตรการฯ X ไม่ปฏิบัติตามมาตรการฯ ○ มีการปฏิบัติตามมาตรการอื่นทดแทน มาตรการที่เสนอไว้	ปัญหา อุปสรรค และการแก้ไข	หลักฐานอ้างอิง
	4) ควบคุมดูแลการใช้ประโยชน์อาคารของผู้พักอาศัยและพนักงานมิให้เกิดทัศนียภาพที่ไม่ดีต่อผู้พบเห็น	4) จากการสัมภาษณ์เจ้าหน้าที่ของโครงการและจากการลงพื้นที่ตรวจสอบเมื่อวันที่ 23/06/66 พบว่า โครงการมีการควบคุมการใช้ประโยชน์ของผู้พักอาศัยและพนักงานไม่ให้เกิดทัศนียภาพที่ไม่ดีต่อผู้พบเห็น	-	-
4.4 สระว่ายน้ำ - คุณภาพน้ำในสระว่ายน้ำ	1) จัดให้มีอุปกรณ์ เครื่องมือสำหรับใช้ทำความสะอาดสระว่ายน้ำโดยเฉพาะไว้ประจำสระว่ายน้ำ เช่น เครื่องดูดตะกอน เป็นต้น	✓ 1) จากการสัมภาษณ์เจ้าหน้าที่ของโครงการและจากการลงพื้นที่ตรวจสอบเมื่อวันที่ 23/06/66 พบว่า โครงการได้จัดให้มีตาข่ายตักข้อนขยะสำหรับทำความสะอาดไว้ประจำบริเวณสระว่ายน้ำ	-	รูปที่ 2-23 สระว่ายน้ำของโครงการ และการติดตั้งป้ายกฎระเบียบการใช้สระว่ายน้ำ
	2) จัดให้มีอ่างล้างมือบริเวณล้างตัวก่อนลงสระว่ายน้ำ	✓ 2) จากการลงพื้นที่ตรวจสอบเมื่อวันที่ 23/06/66 พบว่า โครงการได้จัดให้มีอ่างล้างมือภายในห้องน้ำบริเวณสระว่ายน้ำ	-	-
	3) จัดให้มีห้องเปลี่ยนเสื้อผ้า ตู้เก็บสิ่งของ ที่วางหรือเก็บรองเท้า สำหรับผู้ใช้บริการ	✓ 3) จากการลงพื้นที่ตรวจสอบเมื่อวันที่ 23/06/66 พบว่า โครงการได้จัดให้มีที่วาง	-	-

ตารางที่ 2-1 สรุปผลการปฏิบัติตามมาตรการป้องกันและแก้ไขผลกระทบสิ่งแวดล้อม โครงการ 39 คัสตริ

ผลกระทบสิ่งแวดล้อม	มาตรการป้องกันและแก้ไขผลกระทบสิ่งแวดล้อม	รายละเอียดการปฏิบัติงาน ✓ ปฏิบัติสอดคล้องตามมาตรการฯ X ไม่ปฏิบัติตามมาตรการฯ O มีการปฏิบัติตามมาตรการอื่นทดแทน มาตรการที่เสนอไว้	ปัญหา อุปสรรค และการแก้ไข	หลักฐานอ้างอิง
	<p>4) จัดให้มีป้ายแสดงข้อปฏิบัติสำหรับผู้ที่มาใช้บริการติดไว้ในบริเวณสระว่ายน้ำให้มองเห็นชัดเจน อาทิเช่น</p> <ul style="list-style-type: none"> - ต้องสวมชุดว่ายน้ำที่สะอาด - ต้องชำระล้างร่างกายก่อนลงสระทุกครั้ง - ผู้ที่เป็นโรคตาแดง โรคผิวหนัง เป็นหวัด หนูน้ำหนวก หรือโรคติดต่ออื่นๆ ห้ามลงเล่นในสระว่ายน้ำ - ห้ามนำสัตว์เลี้ยงเข้ามาในบริเวณสระว่ายน้ำ - ห้ามปัสสาวะ บ้วนน้ำลาย หรือส่งน้ำมูลลงในน้ำ - ห้ามนำอาหาร และเครื่องดื่ม หรือขวดแก้วเข้าภายในพื้นที่สระว่ายน้ำ - เด็กอายุต่ำกว่า 10 ปี ต้องมีผู้ปกครองหรือผู้ฝึกสอนคอยดูแล - วิธีการปฐมพยาบาลช่วยคนจมน้ำ <p>5) จัดให้มีห้องน้ำและห้องส้วมในบริเวณสระว่ายน้ำ</p>	<p>✓ 4) จากการลงพื้นที่ตรวจสอบเมื่อวันที่ 23/06/66 พบว่า โครงการได้จัดให้มีป้ายแสดงข้อปฏิบัติสำหรับผู้ใช้บริการบริเวณสระว่ายน้ำในตำแหน่งที่สามารถมองเห็นได้ชัดเจน</p>	-	-

ตารางที่ 2-1 สรุปผลการปฏิบัติตามมาตรการป้องกันและแก้ไขผลกระทบสิ่งแวดล้อม โครงการ 39 คัสตริ

ผลกระทบสิ่งแวดล้อม	มาตรการป้องกันและแก้ไขผลกระทบสิ่งแวดล้อม	รายละเอียดการปฏิบัติงาน ✓ ปฏิบัติสอดคล้องตามมาตรการฯ X ไม่ปฏิบัติตามมาตรการฯ ○ มีการปฏิบัติตามมาตรการอื่นทดแทน มาตรการที่เสนอไว้	ปัญหา อุปสรรค และการแก้ไข	หลักฐานอ้างอิง
- ความปลอดภัยจากโครงสร้างสระว่ายน้ำ	1) โครงสร้างสระว่ายน้ำเป็นคอนกรีตเสริมเหล็ก น้ำซึมไม่ได้ พื้น และผนังเรียบ อยู่ในสภาพดีและทำความสะอาดได้ง่าย 2) กำหนดจุดบริเวณที่กระเบื้องแตก ร้าว หรือหลุด นั้นให้เป็นจุดอันตราย แสดงตำแหน่งพื้นที่นั้นให้ชัดเจน เช่น ทู่นลอย เป็นต้น และห้ามว่ายน้ำเข้าไปบริเวณนั้น 3) ติดประกาศแจ้งเตือนให้ผู้มาใช้บริการสระว่ายน้ำทราบ เช่น บริเวณบอร์ดประกาศหน้าห้องแต่งตัว เป็นต้น	✓ 1) จากการลงพื้นที่ตรวจสอบเมื่อวันที่ 23/06/66 พบว่า โครงสร้างจัดให้มีสระว่ายน้ำบริเวณชั้น 8 โดยมีลักษณะโครงสร้างเป็นคอนกรีตเสริมเหล็ก พื้นผิวด้านข้างและด้านล่างเรียบ และอยู่ในสภาพดีไม่พบการชำรุดแต่อย่างใด ✓ 2) โครงการมีมาตรการในด้านความปลอดภัยจากโครงสร้างสระว่ายน้ำ โดยจะให้ติดประกาศแจ้งเตือน รวมทั้งแสดงตำแหน่งในกรณีที่โครงสร้างของสระว่ายน้ำมีการชำรุดเสียหาย	-	รูปที่ 2-23 สระว่ายน้ำของโครงการ และการติดตั้งป้ายกฎระเบียบการใช้สระว่ายน้ำ
- ความปลอดภัยจากการบาดเจ็บ และการจมน้ำจากการเล่นน้ำบริเวณสระว่ายน้ำ	1) โครงสร้างสระว่ายน้ำเป็นคอนกรีตเสริมเหล็ก น้ำซึมไม่ได้ พื้นและผนังเรียบ อยู่ในสภาพดีและทำความสะอาดได้ง่าย	✓ 1) จากการลงพื้นที่ตรวจสอบเมื่อวันที่ 23/06/66 พบว่า โครงสร้างจัดให้มีสระว่ายน้ำบริเวณชั้น 8 โดยมีลักษณะโครงสร้างเป็นคอนกรีตเสริมเหล็ก พื้นผิวด้านข้างและด้านล่างเรียบ ซึ่งอยู่ในสภาพดีไม่พบการชำรุด	-	รูปที่ 2-23 สระว่ายน้ำของโครงการ และการติดตั้งป้ายกฎระเบียบการใช้สระว่ายน้ำ

ตารางที่ 2-1 สรุปผลการปฏิบัติตามมาตรการป้องกันและแก้ไขผลกระทบสิ่งแวดล้อม โครงการ 39 คัสตริ

ผลกระทบสิ่งแวดล้อม	มาตรการป้องกันและแก้ไขผลกระทบสิ่งแวดล้อม	รายละเอียดการปฏิบัติงาน ✓ ปฏิบัติสอดคล้องตามมาตรการฯ X ไม่ปฏิบัติตามมาตรการฯ ○ มีการปฏิบัติตามมาตรการอื่นทดแทน มาตรการที่เสนอไว้	ปัญหา อุปสรรค และการแก้ไข	หลักฐานอ้างอิง
	<p>2) จัดให้มีรางระบายน้ำล้นมีฝาปิด แข็งแรง ทำความสะอาดง่าย อยู่ในสภาพดี และไม่มีน้ำล้นออกจากราง</p> <p>3) จัดให้มีป้ายบอกความลึกของสระว่ายน้ำให้อยู่ในสภาพดี และสามารถมองเห็นได้อย่างชัดเจน</p> <p>4) จัดทำเส้นทางเดินรอบสระให้มีลักษณะเป็นผิวหยาบ หรือเป็นพื้นหินล้าง</p> <p>5) จัดให้มีแถบกันลื่นไว้บริเวณบันไดสำหรับขึ้นจากสระว่ายน้ำ หรือทางขึ้นลงต่างระดับในบริเวณสระว่ายน้ำ</p> <p>6) ติดป้ายประชาสัมพันธ์ห้ามวิ่งบริเวณรอบสระว่ายน้ำ</p> <p>7) จัดให้มีเจ้าหน้าที่ความปลอดภัยประจำสระ (Life guard) อย่างน้อย 1 คน โดยจะต้องเป็นผู้ที่มีความชำนาญในการว่ายน้ำ และผ่านการอบรมการช่วยชีวิตคนจมน้ำ สามารถให้การปฐม</p>	<p>✓ 2) โครงการจัดให้มีรางระบายน้ำล้นมีฝาปิด แข็งแรง ทำความสะอาดง่าย อยู่ในสภาพดี และไม่มีน้ำล้นออกจากราง</p> <p>3) โครงการจัดให้มีป้ายบอกความลึกของสระว่ายน้ำ และมีเจ้าหน้าที่คอยดูแลให้อยู่ในสภาพดีอยู่เสมอ และสามารถมองเห็นได้อย่างชัดเจน</p> <p>4) โครงการจัดทำเส้นทางเดินรอบสระให้มีลักษณะเป็นผิวหยาบไม่ลื่น</p> <p>5) โครงการจัดให้มีแถบกันลื่นไว้บริเวณบันไดสำหรับขึ้นจากสระว่ายน้ำ หรือทางขึ้นลงต่างระดับในบริเวณสระว่ายน้ำ</p> <p>6) โครงการจัดให้มีการติดป้ายประชาสัมพันธ์ถึงข้อปฏิบัติการใช้สระว่ายน้ำ ได้แก่ ห้ามวิ่งบริเวณรอบสระว่ายน้ำ เป็นต้น</p> <p>7) ทางโครงการไม่ได้จัดให้มีเจ้าหน้าที่ความปลอดภัยประจำสระ (Life guard) แต่โครงการได้จัดให้มีเจ้าหน้าที่เพื่อควบคุม ดูแล และให้ความช่วยเหลือในกรณีเกิดเหตุฉุกเฉิน</p>	<p>-</p> <p>-</p> <p>-</p> <p>-</p> <p>-</p> <p>-</p>	<p>-</p> <p>-</p> <p>-</p> <p>-</p> <p>-</p> <p>-</p>

ตารางที่ 2-1 สรุปผลการปฏิบัติตามมาตรการป้องกันและแก้ไขผลกระทบสิ่งแวดล้อม โครงการ 39 คัสตูรี

ผลกระทบสิ่งแวดล้อม	มาตรการป้องกันและแก้ไขผลกระทบสิ่งแวดล้อม	รายละเอียดการปฏิบัติงาน ✓ ปฏิบัติสอดคล้องตามมาตรการฯ X ไม่ปฏิบัติตามมาตรการฯ ○ มีการปฏิบัติตามมาตรการอื่นทดแทน มาตรการที่เสนอไว้	ปัญหา อุปสรรค และการแก้ไข	หลักฐานอ้างอิง
	<p>พยาบาลได้ โดยต้องอยู่ประจำสระว่ายน้ำตลอดเวลาที่เปิดบริการ</p> <p>8) กำหนดให้ผู้ดูแลมาด้วย กรณีที่นำเด็กอายุต่ำกว่า 10 ปี หรือที่ยังว่ายน้ำไม่เป็น และผู้สูงอายุที่ไม่สามารถดูแลตัวเองมาใช้บริการสระว่ายน้ำ</p> <p>9) กำหนดให้มีเจ้าหน้าที่ประจำพื้นที่สระว่ายน้ำเพื่อควบคุม ดูแล และให้ความช่วยเหลือในกรณีเกิดเหตุฉุกเฉิน</p> <p>10) จัดให้มีอุปกรณ์ช่วยชีวิตประจำสระว่ายน้ำ เช่น โฟมช่วยชีวิต ห่วงชูชีพ ไม้ช่วยชีวิต และชุดปฐมพยาบาล ให้อยู่ในสภาพที่พร้อมใช้งานได้ตลอดเวลาไว้ประจำสระว่ายน้ำและอยู่ในบริเวณที่ใกล้ที่สุด</p> <p>11) อุปกรณ์สื่อสารที่สามารถติดต่อบุคคลหรือสถานที่สำคัญๆ เช่น โรงพยาบาล และสถานีตำรวจเพื่อขอความช่วยเหลือเมื่อเกิดเหตุฉุกเฉิน และต้องปิดประกาศหมายเลขโทรศัพท์ของสถานีดังกล่าวไว้ในที่เห็นได้ชัดเจนและเป็นข้อมูลปัจจุบันอยู่เสมอ</p>	<p>8) ในกรณีที่มิได้เด็กอายุต่ำกว่า 10 ปี หรือยังไม่บรรลุนิติภาวะ และผู้สูงอายุที่ไม่สามารถดูแลตัวเองมาใช้บริการสระว่ายน้ำ โครงการกำหนดให้ผู้ดูแลติดตามมาด้วย</p> <p>9) โครงการได้จัดให้มีเจ้าหน้าที่เพื่อควบคุมดูแล และให้ความช่วยเหลือในกรณีเกิดเหตุฉุกเฉิน</p> <p>10) โครงการไม่ได้จัดให้มีอุปกรณ์ช่วยชีวิตประจำสระว่ายน้ำ ไว้ประจำสระว่ายน้ำ</p> <p>11) โครงการไม่ได้จัดให้มีอุปกรณ์สื่อสารที่สามารถติดต่อบุคคลหรือสถานที่สำคัญๆ เพื่อขอความช่วยเหลือเมื่อเกิดเหตุฉุกเฉิน บริเวณสระว่ายน้ำ แต่จัดไว้บริเวณสำนักงานของโครงการ</p>	<p>-</p> <p>-</p> <p>-</p> <p>-</p>	<p>-</p> <p>-</p> <p>-</p> <p>-</p>

ตารางที่ 2-1 สรุปผลการปฏิบัติตามมาตรการป้องกันและแก้ไขผลกระทบสิ่งแวดล้อม โครงการ 39 คัสตริ

ผลกระทบสิ่งแวดล้อม	มาตรการป้องกันและแก้ไขผลกระทบสิ่งแวดล้อม	รายละเอียดการปฏิบัติงาน ✓ ปฏิบัติสอดคล้องตามมาตรการฯ X ไม่ปฏิบัติตามมาตรการฯ ○ มีการปฏิบัติตามมาตรการอื่นทดแทน มาตรการที่เสนอไว้	ปัญหา อุปสรรค และการแก้ไข	หลักฐานอ้างอิง
	<p>12) จัดให้มีแสงสว่างเพียงพอทั่วบริเวณสระว่ายน้ำ เพื่อให้มองเห็นได้ชัดเจน ในกรณีที่มีการเปิดสระในเวลากลางคืน</p> <p>13) ติดตั้งป้ายแสดงเขตพื้นที่สระว่ายน้ำสำหรับเด็กเล็ก และผู้ใหญ่ให้ชัดเจน</p> <p>14) หากพบสภาพสระว่ายน้ำ และอุปกรณ์ต่างๆ อยู่ในสภาพไม่สมบูรณ์ ชำรุดเสียหายให้รีบซ่อมแซมหรือปรับปรุงทันที</p> <p>15) แจ้งให้ผู้ใช้บริการทราบตำแหน่งติดตั้งอุปกรณ์ช่วยชีวิต</p>	<p>12) โครงการจัดให้มีอุปกรณ์ให้แสงสว่างตามจุดต่าง ๆ เพื่อให้มีแสงสว่างอย่างเพียงพอในช่วงเวลากลางคืน</p> <p>13) โครงการจัดให้มีการติดตั้งป้ายแสดงเขตพื้นที่สระว่ายน้ำสำหรับเด็กเล็ก และผู้ใหญ่ในบริเวณที่มองเห็นได้อย่างชัดเจน</p> <p>14) กรณีที่พบว่า สระว่ายน้ำ และอุปกรณ์ต่างๆ อยู่ในสภาพไม่สมบูรณ์ ชำรุดเสียหายทางเจ้าหน้าที่ของโครงการ จะรีบซ่อมแซมหรือปรับปรุงทันที ทั้งนี้ ในปัจจุบันยังไม่พบความเสียหายของโครงสร้างสระว่ายน้ำของโครงการ</p> <p>15) ทางโครงการได้จัดให้มีการแจ้งผู้ให้บริการให้ทราบว่ากรณีเกิดเหตุฉุกเฉินให้แจ้งกับทางเจ้าหน้าที่ของโครงการเพื่อประสานช่วยเหลือแจ้งกับทางเจ้าหน้าที่ของโครงการเพื่อประสานช่วยเหลือ</p>	<p>-</p> <p>-</p> <p>-</p> <p>-</p>	<p>-</p> <p>-</p> <p>-</p> <p>-</p>

ตารางที่ 2-1 สรุปผลการปฏิบัติตามมาตรการป้องกันและแก้ไขผลกระทบสิ่งแวดล้อม โครงการ 39 คัสตริ

ผลกระทบสิ่งแวดล้อม	มาตรการป้องกันและแก้ไขผลกระทบสิ่งแวดล้อม	รายละเอียดการปฏิบัติงาน ✓ ปฏิบัติสอดคล้องตามมาตรการฯ X ไม่ปฏิบัติตามมาตรการฯ ○ มีการปฏิบัติตามมาตรการอื่นทดแทน มาตรการที่เสนอไว้	ปัญหา อุปสรรค และการแก้ไข	หลักฐานอ้างอิง
4.5 สุนทรียภาพ และทัศนียภาพ				
1) ทัศนียภาพ	<p>1) จัดให้มีพื้นที่สีเขียวรวม 381.76 ตร.ม. คิดเป็นอัตราส่วนพื้นที่สีเขียวต่อผู้พักอาศัยประมาณ 1.34 ตร.ม./คน โดยเป็นพื้นที่ปลูกไม้ยืนต้น 185.84 ตร.ม. ซึ่งต้นไม้ที่นำมาปลูก ได้แก่ กระเพรา จัน อินทนิลน้ำ และแคนา เป็นต้น นอกจากนี้ ต้นไม้ที่เลือกใช้ จะสามารถดูดซับคาร์บอนมอนอกไซด์ที่เกิดจากโครงการได้หมด</p> <p>2) ดูแลสภาพพื้นที่สีเขียวของโครงการให้สวยงาม และมีความสมบูรณ์อยู่ตลอดเวลา</p> <p>3) ควบคุมดูแลการใช้ประโยชน์อาคารของผู้พักอาศัย มิให้เกิดทัศนียภาพที่ไม่ดีต่อผู้พบเห็น</p>	<p>✓ 1) จากการสัมภาษณ์เจ้าหน้าที่ของโครงการ และจากการลงพื้นที่ตรวจสอบเมื่อวันที่ 23/06/66 พบว่า โครงการจัดให้มีพื้นที่สีเขียวทั้งบริเวณชั้น 1 และบริเวณชั้นดาดฟ้า ซึ่งมีทั้งไม้ยืนต้น ไม้พุ่ม ไม้เลื้อย และพืชคลุมดิน เพื่อช่วยดูดซับมลพิษและลดการฟุ้งกระจายของฝุ่นละออง</p> <p>2) จัดให้มีเจ้าหน้าที่หรือพนักงานดูแลสภาพพื้นที่สีเขียวของโครงการให้สวยงามและมีความสมบูรณ์อยู่เสมอ</p> <p>3) มีการควบคุมการใช้ประโยชน์อาคารของผู้พักอาศัยมิให้เกิดทัศนียภาพที่ไม่ดีต่อผู้พบเห็น</p>	<p>-</p> <p>-</p> <p>-</p>	<p>รูปที่ 2-2 พื้นที่สีเขียวภายในโครงการ</p> <p>-</p> <p>-</p>
2) การบดบังแสงแดด	- กำหนดมาตรการชดเชยความเสียหายเบื้องต้นต่อบุคคลที่ได้รับความเสียหายอันเนื่องมาจากโครงการ โดยโครงการจะจัดส่งจดหมายไปยังผู้อยู่อาศัยที่คาดว่าจะได้รับผลกระทบจากโครงการ เพื่อให้รับทราบว่ามีปัญหาให้	✓ โครงการมีมาตรการเรื่องชดเชยค่าเสียหายเบื้องต้นต่อบุคคลที่ได้รับความเสียหายอันเนื่องมาจากโครงการ โดยกำหนดระยะเวลาให้แจ้งผลกระทบดังกล่าวกับโครงการ ตั้งแต่ช่วงการดำเนินการก่อสร้างจนอาคาร	-	-

ตารางที่ 2-1 สรุปผลการปฏิบัติตามมาตรการป้องกันและแก้ไขผลกระทบสิ่งแวดล้อม โครงการ 39 คัสตูรี

ผลกระทบสิ่งแวดล้อม	มาตรการป้องกันและแก้ไขผลกระทบสิ่งแวดล้อม	รายละเอียดการปฏิบัติงาน ✓ ปฏิบัติสอดคล้องตามมาตรการฯ X ไม่ปฏิบัติตามมาตรการฯ ○ มีการปฏิบัติตามมาตรการอื่นทดแทน มาตรการที่เสนอไว้	ปัญหา อุปสรรค และการแก้ไข	หลักฐานอ้างอิง
	ดำเนินการแจ้งกับโครงการ โดยกำหนดระยะเวลาให้แจ้งผลกระทบดังกล่าวกับโครงการ ตั้งแต่ช่วงการดำเนินการก่อสร้างจนอาคารโครงการแล้วเสร็จเป็นระยะเวลา 1 ปี โดยกรณีที่ทั้ง 2 ฝ่าย ไม่สามารถตกลงกันได้ จะใช้ลักษณะไตรภาคีเพื่อเจรจาข้อตกลงร่วมกัน ประกอบไปด้วยตัวแทนเจ้าของโครงการ ตัวแทนผู้ได้รับผลกระทบด้านการบดบังแสงแดดอันเกิดจากโครงการ และตัวแทนจากหน่วยงานราชการหรือตัวแทนที่เป็นคนกลาง ซึ่งไม่ได้มีส่วนได้ส่วนเสียกับโครงการ ได้ร่วมกันกำหนดแนวทางการชดเชยที่เหมาะสม เป็นรูปธรรม และเป็นธรรมต่อทุกฝ่าย โดยกำหนดระยะเวลาคุ้มครองนับจากวันที่ก่อสร้างจนถึงวันที่อาคารโครงการแล้วเสร็จเป็นระยะเวลา 1 ปี	โครงการแล้วเสร็จเป็นระยะเวลา 1 ปี โดยกำหนดระยะเวลาคุ้มครองนับจากวันที่ก่อสร้างจนถึงวันที่อาคารโครงการแล้วเสร็จเป็นระยะเวลา 1 ปี		
3) การบดบังทิศทางลม	1) ขั้นตอนของการออกแบบ โครงการได้ออกแบบรูปทรงอาคาร ความสูง ระยะถอยร่น และวัสดุที่ใช้ โดยคำนึงถึงการประหยัดพลังงาน	✓ อาคารของโครงการมีรูปทรง ความสูง ตามกฎหมายควบคุมอาคาร และวัสดุที่ใช้ในโครงการเป็นแบบประหยัดพลังงาน	-	-

ตารางที่ 2-1 สรุปผลการปฏิบัติตามมาตรการป้องกันและแก้ไขผลกระทบสิ่งแวดล้อม โครงการ 39 คัสตริ

ผลกระทบสิ่งแวดล้อม	มาตรการป้องกันและแก้ไขผลกระทบสิ่งแวดล้อม	รายละเอียดการปฏิบัติงาน ✓ ปฏิบัติสอดคล้องตามมาตรการฯ X ไม่ปฏิบัติตามมาตรการฯ ○ มีการปฏิบัติตามมาตรการอื่นทดแทน มาตรการที่เสนอไว้	ปัญหา อุปสรรค และการแก้ไข	หลักฐานอ้างอิง
	และลดแรงต้านทางลม ซึ่งเป็นมาตรการลดผลกระทบที่สำคัญ			
	2) กำหนดมาตรการชดเชยความเสียหายเบื้องต้นต่อบุคคลที่ได้รับความเสียหายอันเนื่องมาจากโครงการ โดยโครงการจะจัดส่งจดหมายไปยังผู้อยู่อาศัยที่คาดว่าจะได้รับผลกระทบจากโครงการ เพื่อให้รับทราบว่ามีปัญหาให้ดำเนินการแจ้งกับโครงการ โดยกำหนดระยะเวลาให้แจ้งผลกระทบดังกล่าวกับโครงการ ตั้งแต่ช่วงการดำเนินการก่อสร้างจนถึงวันที่อาคารโครงการแล้วเสร็จเป็นระยะเวลา 1 ปี ในกรณีที่ทั้ง 2 ฝ่าย ไม่สามารถตกลงกันได้ จะใช้ลักษณะไตรภาคีเพื่อเจรจาข้อตกลงร่วมกัน ประกอบด้วยตัวแทนเจ้าของโครงการ ตัวแทนผู้ได้รับผลกระทบด้านการบดบังทิศทางลมอันเกิดจากโครงการ และตัวแทนจากหน่วยงานราชการหรือตัวแทนที่เป็นคนกลาง ซึ่งไม่ได้มีส่วนได้ส่วนเสียกับโครงการ ได้ร่วมกันกำหนดแนวทางการ	✓ โครงการมีมาตรการเรื่องชดเชยค่าเสียหายเบื้องต้นต่อบุคคลที่ได้รับความเสียหายอันเนื่องมาจากโครงการ โดยกำหนดระยะเวลาให้แจ้งผลกระทบดังกล่าวกับโครงการ ตั้งแต่ช่วงการดำเนินการก่อสร้างจนอาคารโครงการแล้วเสร็จเป็นระยะเวลา 1 ปี โดยกำหนดระยะเวลาคุ้มครองนับจากวันที่ก่อสร้างจนถึงวันที่อาคารโครงการแล้วเสร็จเป็นระยะเวลา 1 ปี ทั้งนี้ อาคารโครงการเปิดดำเนินการมานานกว่า 1 ปี และจากการสัมภาษณ์เจ้าหน้าที่ พบว่า ไม่มีผู้แจ้งว่าได้รับความเสียหายจากโครงการแต่อย่างใด	-	-

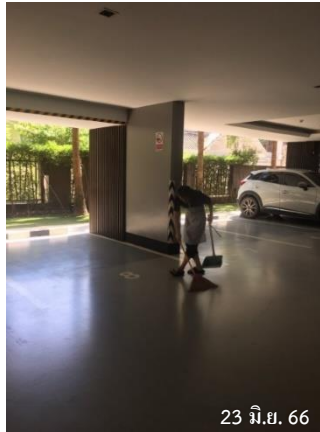
ตารางที่ 2-1 สรุปผลการปฏิบัติตามมาตรการป้องกันและแก้ไขผลกระทบสิ่งแวดล้อม โครงการ 39 คัสตอรี่

ผลกระทบสิ่งแวดล้อม	มาตรการป้องกันและแก้ไขผลกระทบสิ่งแวดล้อม	รายละเอียดการปฏิบัติงาน ✓ ปฏิบัติสอดคล้องตามมาตรการฯ X ไม่ปฏิบัติตามมาตรการฯ ○ มีการปฏิบัติตามมาตรการอื่นทดแทน มาตรการที่เสนอไว้	ปัญหา อุปสรรค และการแก้ไข	หลักฐานอ้างอิง
	ชดเชยที่เหมาะสม เป็นรูปธรรม และเป็นธรรม ต่อทุกฝ่าย โดยกำหนดระยะเวลาคุ้มครองนับ จากวันที่ก่อสร้างจนถึงวันที่อาคารโครงการแล้ว เสร็จเป็นระยะเวลา 1 ปี			
4) การบดบังคลื่นวิทยุ โทรทัศน์	- จัดทำหนังสือแจ้งผู้พักอาศัยที่คาดว่าจะได้รับ ผลกระทบด้านการบดบังคลื่นสัญญาณโทรทัศน์ จากอาคารโครงการ ณ วันที่เริ่มลงมือก่อสร้าง เพื่อให้ผู้ที่พักอาศัยอยู่ใกล้เคียงที่ได้รับผลกระทบ ดังกล่าวสามารถติดต่อกับโครงการได้โดยตรง และในกรณีที่ทั้ง 2 ฝ่าย ไม่สามารถตกลงกันได้ จะใช้ลักษณะไตรภาคีเพื่อเจรจาหาข้อตกลง ร่วมกัน ประกอบด้วยตัวแทนเจ้าของโครงการ ตัวแทนผู้ได้รับผลกระทบด้านการบดบังคลื่นวิทยุ โทรทัศน์เกิดจากโครงการ และตัวแทนจาก หน่วยงานราชการหรือตัวแทนที่เป็นคนกลาง ซึ่ง ไม่ได้มีส่วนได้ส่วนเสียกับโครงการ ได้ร่วมกัน กำหนดแนวทางการชดเชยที่เหมาะสม เป็น รูปธรรม และเป็นธรรมต่อทุกฝ่าย โดยกำหนด	✓ โครงการมีมาตรการเรื่องแนวทางการชดเชย ที่เหมาะสมต่อบุคคลที่ได้รับความเสียหาย อันเนื่องมาจากโครงการ โดยกำหนด ระยะเวลาให้แจ้งผลกระทบดังกล่าวกับ โครงการ ตั้งแต่ช่วงการดำเนินการก่อสร้าง จนอาคารโครงการแล้วเสร็จเป็นระยะเวลา 1 ปี โดยกำหนดระยะเวลาคุ้มครองนับจาก วันที่ก่อสร้างจนถึงวันที่อาคารโครงการแล้ว เสร็จเป็นระยะเวลา 1 ปี ทั้งนี้ อาคาร โครงการเปิดดำเนินการมานานกว่า 1 ปี และจากการสัมภาษณ์เจ้าหน้าที่ พบว่า ไม่มี ผู้แจ้งว่าได้รับผลกระทบด้านการบดบังคลื่น สัญญาณโทรศัพท์แต่อย่างใด	-	-

ตารางที่ 2-1 สรุปผลการปฏิบัติตามมาตรการป้องกันและแก้ไขผลกระทบสิ่งแวดล้อม โครงการ 39 คัสตูรี

ผลกระทบสิ่งแวดล้อม	มาตรการป้องกันและแก้ไขผลกระทบสิ่งแวดล้อม	รายละเอียดการปฏิบัติงาน ✓ ปฏิบัติสอดคล้องตามมาตรการฯ X ไม่ปฏิบัติตามมาตรการฯ ○ มีการปฏิบัติตามมาตรการอื่นทดแทน มาตรการที่เสนอไว้		ปัญหา อุปสรรค และการแก้ไข	หลักฐานอ้างอิง
	ระยะเวลาคุ้มครองนับจากวันที่ก่อสร้างจนถึงวันที่อาคารโครงการแล้วเสร็จเป็นระยะเวลา 1 ปี				
5) ความเป็นส่วนตัว	- จัดให้มีพื้นที่สีเขียวบริเวณแนวรั้วโครงการ	✓	โครงการได้จัดทำรั้วล้อมรอบพื้นที่โครงการและปลูกไม้ยืนต้นตามแนวเขตที่ดิน	-	รูปที่ 2-21 แนวรั้วคอนกรีตโดยรอบโครงการ

ภาพถ่ายประกอบการตรวจติดตาม
การติดตามตรวจสอบการปฏิบัติตามมาตรการป้องกันและ
แก้ไขผลกระทบสิ่งแวดล้อม (ระยะดำเนินการ)
ระหว่างเดือนมกราคม-มิถุนายน พ.ศ. 2566



รูปที่ 2-1 ป้ายจำกัดความเร็ว และการทำความสะอาดบริเวณพื้นที่โครงการ

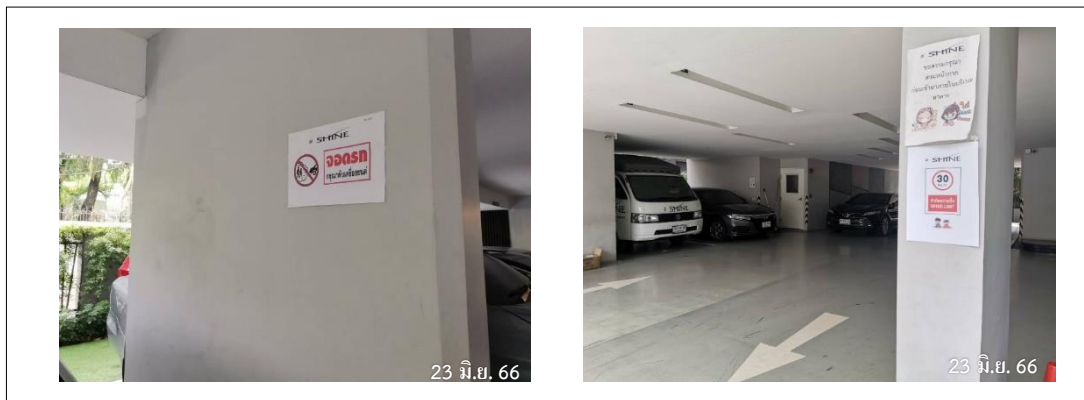


รูปที่ 2-2 พื้นที่สีเขียวภายในโครงการ

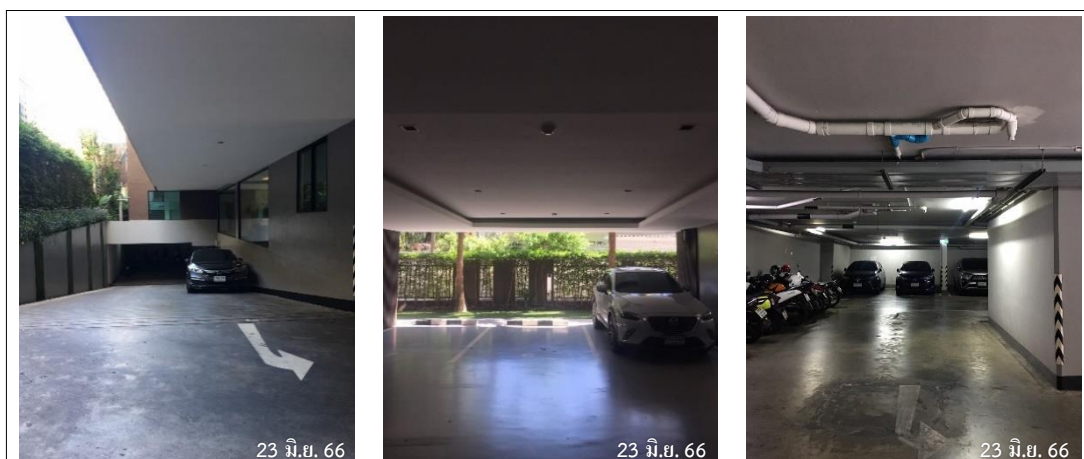


รูปที่ 2-3 การปฏิบัติหน้าที่ของเจ้าหน้าที่รักษาความปลอดภัย

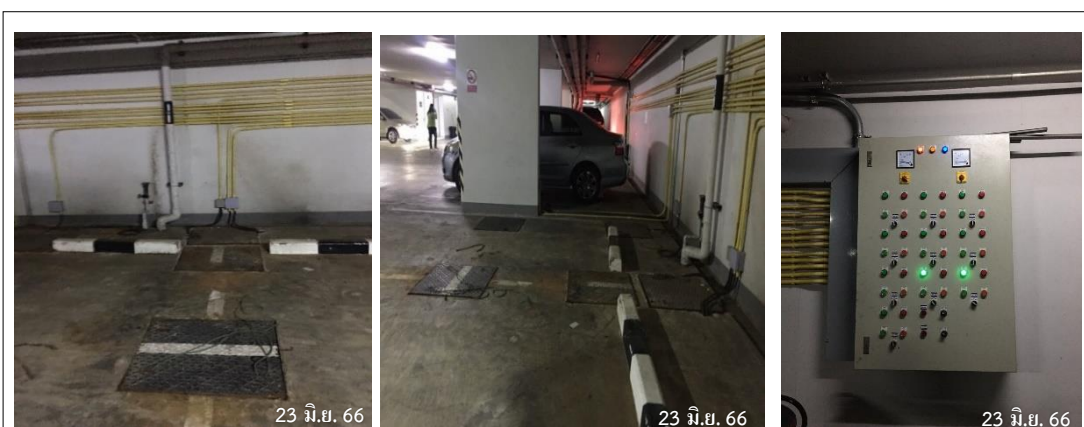
ภาพถ่ายประกอบการตรวจติดตาม
การติดตามตรวจสอบการปฏิบัติตามมาตรการป้องกันและ
แก้ไขผลกระทบสิ่งแวดล้อม (ระยะดำเนินการ)
ระหว่างเดือนมกราคม-มิถุนายน พ.ศ. 2566



รูปที่ 2-4 การติดป้ายกรณาดับเครื่องยนต์บริเวณที่จอดรถยนต์ในโครงการ



รูปที่ 2-5 พื้นที่จอดรถและทิศทางการจราจรภายในโครงการ

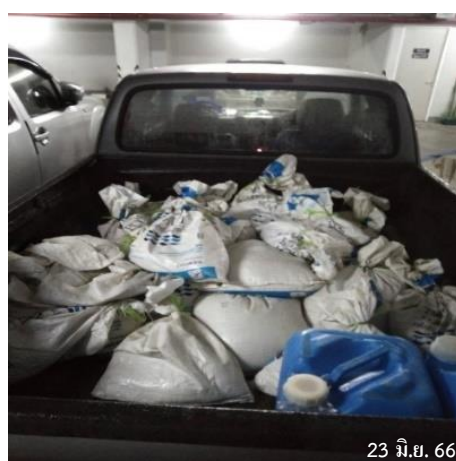


รูปที่ 2-6 ระบบบำบัดน้ำเสียของโครงการ

ภาพถ่ายประกอบการตรวจติดตาม
การติดตามตรวจสอบการปฏิบัติตามมาตรการป้องกันและ
แก้ไขผลกระทบสิ่งแวดล้อม (ระยะดำเนินการ)
ระหว่างเดือนมกราคม-มิถุนายน พ.ศ. 2566



ภาพถ่ายประกอบการตรวจติดตาม
การติดตามตรวจสอบการปฏิบัติตามมาตรการป้องกันและ
แก้ไขผลกระทบสิ่งแวดล้อม (ระยะดำเนินการ)
ระหว่างเดือนมกราคม-มิถุนายน พ.ศ. 2566



รูปที่ 2-9 การสูบบ่อดักไขมัน และการทำความสะอาดบ่อดักไขมันของโครงการ

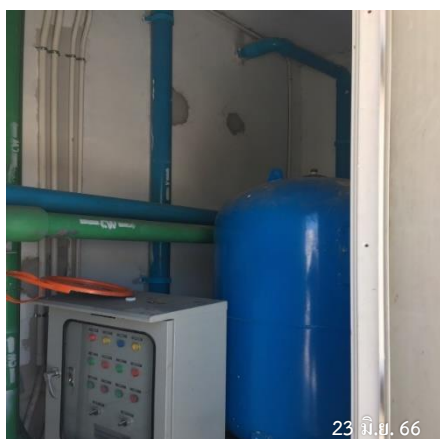
ภาพถ่ายประกอบการตรวจติดตาม
การติดตามตรวจสอบการปฏิบัติตามมาตรการป้องกันและ
แก้ไขผลกระทบสิ่งแวดล้อม (ระยะดำเนินการ)
ระหว่างเดือนมกราคม-มิถุนายน พ.ศ. 2566



รูปที่ 2-10 ท่อระบายน้ำภายในโครงการ



รูปที่ 2-11 บ่อหน่วงน้ำภายในโครงการ



รูปที่ 2-12 เครื่องสูบน้ำภายในโครงการ

ภาพถ่ายประกอบการตรวจติดตาม
การติดตามตรวจสอบการปฏิบัติตามมาตรการป้องกันและ
แก้ไขผลกระทบสิ่งแวดล้อม (ระยะดำเนินการ)
ระหว่างเดือนมกราคม-มิถุนายน พ.ศ. 2566

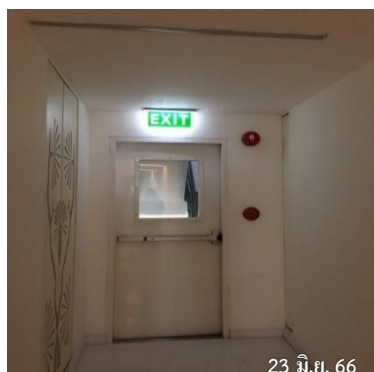
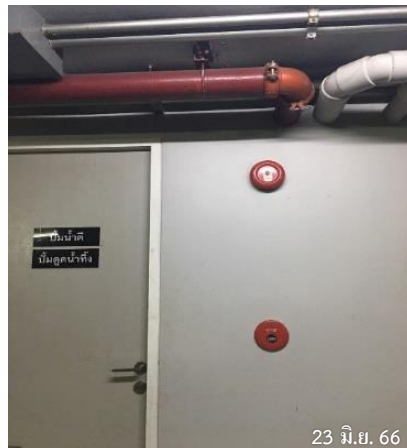


รูปที่ 2-13 ห้องพักขยะรวมภายในโครงการ



รูปที่ 2-14 หม้อแปลงไฟฟ้าของโครงการ

ภาพถ่ายประกอบการตรวจติดตาม
การติดตามตรวจสอบการปฏิบัติตามมาตรการป้องกันและ
แก้ไขผลกระทบสิ่งแวดล้อม (ระยะดำเนินการ)
ระหว่างเดือนมกราคม-มิถุนายน พ.ศ. 2566



รูปที่ 2-15 ระบบป้องกันและแจ้งเตือนอัคคีภัยภายในโครงการ

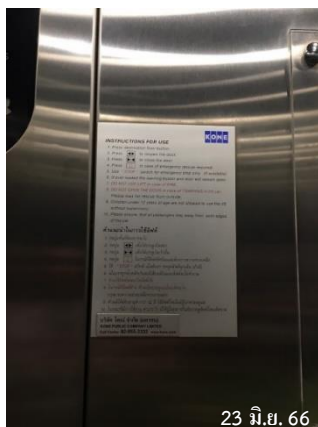
ภาพถ่ายประกอบการตรวจติดตาม
การติดตามตรวจสอบการปฏิบัติตามมาตรการป้องกันและ
แก้ไขผลกระทบสิ่งแวดล้อม (ระยะดำเนินการ)
ระหว่างเดือนมกราคม-มิถุนายน พ.ศ. 2566



รูปที่ 2-16 จุดรวมพลของโครงการ

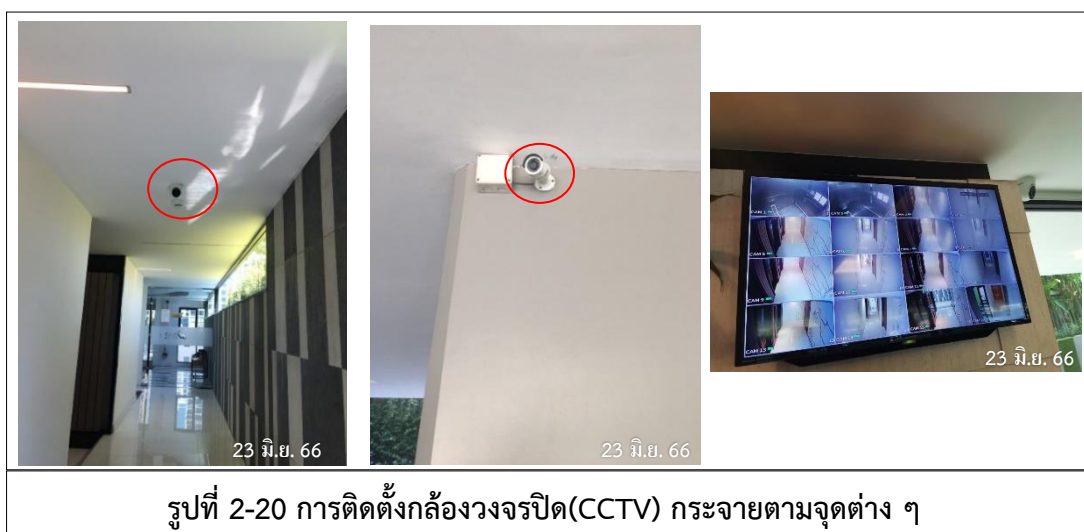


รูปที่ 2-17 การซ้อมอพยพหนีไฟเมื่อเดือนมีนาคม 2566



รูปที่ 2-18 ป้ายประชาสัมพันธ์ภายในโครงการ

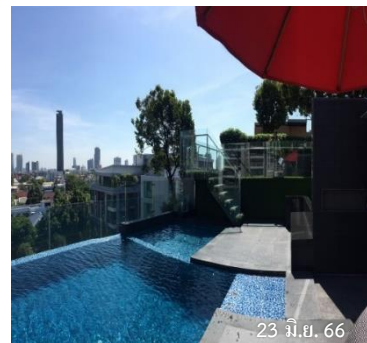
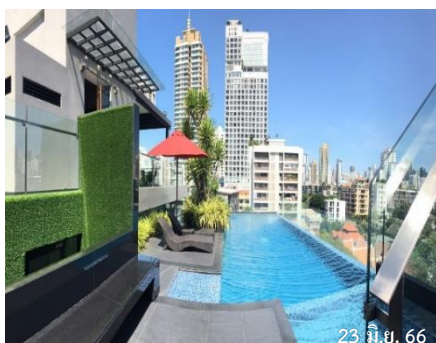
ภาพถ่ายประกอบการตรวจติดตาม
การติดตามตรวจสอบการปฏิบัติตามมาตรการป้องกันและ
แก้ไขผลกระทบสิ่งแวดล้อม (ระยะดำเนินการ)
ระหว่างเดือนมกราคม-มิถุนายน พ.ศ. 2566



ภาพถ่ายประกอบการตรวจติดตาม
การติดตามตรวจสอบการปฏิบัติตามมาตรการป้องกันและ
แก้ไขผลกระทบสิ่งแวดล้อม (ระยะดำเนินการ)
ระหว่างเดือนมกราคม-มิถุนายน พ.ศ. 2566



รูปที่ 2-22 การทำความสะอาดพื้นที่ถนนภายในโครงการ



รูปที่ 2-23 สระว่ายน้ำของโครงการ และการติดตั้งป้ายกฎระเบียบการใช้สระว่ายน้ำ